

سنة مسلسلات في رمضان ٢٠٢٣

قبل اكتمال خارطة الرمضانية الدراما الاجتماعية تتفوق على البيئة الشامية

بين الرؤية الواقعية والرومانسية تحاول الدراما السورية أن تعود إلى موضوعاتها



من مسلسل «كانون»



وائل العدس

قبل شهر من الآن، كانت دراما البيئة الشامية هي المسيطرة على الموسم الرمضاني المقبل، بل كانت تغرد وحيدة بعيداً عن أي نوع آخر من الدراما، إذ إن الشاشة الرمضانية ستزخر بخمسة مسلسلات شامية هي «زقاق الجن»، العربي، مربى العز، حارة القبة ٢، باب

الحارة». لكن اقتراب شهر الخير، بدأت شركات الإنتاج بالإعلان عن جديدها، كاشفة عن البدء بإنتاج ستة مسلسلات اجتماعية ستدخل على الخط

الدرامي في الموسم الجديد لتتفوق على البيئة الشامية وهي «مال القبان»، كانون، خريف عُمر، صبايا ٦، مشاعر، تحت الرماد».

ولا شك أن الدراما الاجتماعية بمعظم أعمالها تعد مرآة المجتمع، من خلالها يمكن رؤية سورية بجرافتها وشوارعها وحاراتها وحدائقها ومشاكلها.

وتؤدي الدراما دوراً مهماً وفعالاً في المجتمع؛ فهي تقدم مواد وموضوعات متنوعة، وتشكل مكانة متميزة لما لها من تأثيرات مهمة ومختلفة في الجمهور، وهو ما أثبتته

نتائج العديد من البحوث والدراسات المختلفة؛ إذ يمكن هذه الأعمال نقل الأحداث والمواقف والقضايا من البيئة الاجتماعية السائدة فيها، ويأتي التلفزيون في مقدمة تلك الوسائل من حيث قدرته وميزاته على التأثير في الأفراد.

وتحاول الدراما مواكبة التغيرات الاجتماعية التي حدثت بالمجتمع، والتي نتجت عنها مجموعة من القضايا الاجتماعية التي صارت محل اهتمام أغلب وسائل الإعلام؛ لتقوم المسلسلات التلفزيونية بدورها في ممارسة عملية النقد الاجتماعي، وطرح القضايا بأساليب مختلفة من المعالجات الإبداعية.

اليك تفاصيل موجزة عن المسلسلات الاجتماعية التي ستكون حاضرة في الموسم الرمضاني المقبل.

مال القبان

المسلسل من تأليف علي وجيه ويامن الحلبي وإخراج سيف الدين سبيعي وبطولة بسام كوسا، سلاف فواخرجي، خالد القيش، حلا رجب، روبين عيسى، نجاح سفقوني، بلال مارتيني، ملهم بشر.

العامل الاجتماعي يتناول قضية جديدة واقعية، تحاكي الوضع الراهن الذي يعيشه المجتمع السوري وما يتخلله من أزمات يعاني منها الناس، ومن المقرر عرضه في رمضان ٢٠٢٣.

كانون

المسلسل من تأليف علاء المهنا وإخراج إيباد نحاس وبطولة بسام كوسا، مهيار خضور، ميلاد يوسف،

رنا الأبيض، هبة نور، سلمى المصري، لينا حوارية، عبد الفتاح المزين، علاء قاسم، إنجي مراد، طارق مرعشلي، جوان خضر، أحمد رافع، حسام الشاه، فرح خضير، محمد قنوع، راما زين العابدين، سارة بركة، سمر الشماط، لميس محمد.

وسروي العمل قصة واقعية تتناول فئة من قاع المجتمع، ويسلط الضوء على نشاطات غير قانونية.

خريف عُمر

المسلسل من تأليف حسام شراباتي ويزن مرتجي وإخراج المنى صيغ وبطولة سلوم حداد، بسام كوسا، عبد المنعم عماد، معتصم النهار، قمر خلف، كارمن لبس، علاء قاسم، حسن عويتي.

العامل الاجتماعي معاصر تدور أحداثه في ثلاثين حلقة، ويقدم الأفكار برؤية جديدة تعمل عليها الشركة، ضمن قالب بوليسي لا يخلو من التشويق والأكشن.

صبايا ٦

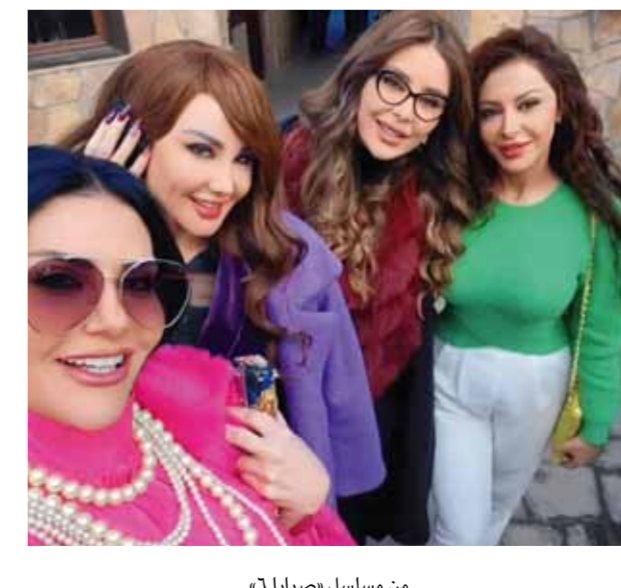
يعود هذا المسلسل بجزء سادس من تأليف محمود إدريس وإخراج فادي وفاني وبطولة جيني إسبر، ديمة بياضة، ميرا شلفون، نعلي الرواس، نورا العايق، مصطفى المصطفى، شادي الصفدي، موجانا عيسى، ندى بروهو، لين ضحية.

يتناول العمل أحداثاً وتفصيل مهمة في سياق الأجزاء السابقة ذاتها؛ بعيداً عن القضايا الكبرى والمواضيع الخدمية، من خلال أسلوب كوميدى يعتمد على بساطة المواقف، التي تتحدث مع مجموعة أشخاص يقطنون معاً.



مال القبان

جودر الدراما بسام كوسا



من مسلسل «صبايا ٦»



مال القبان

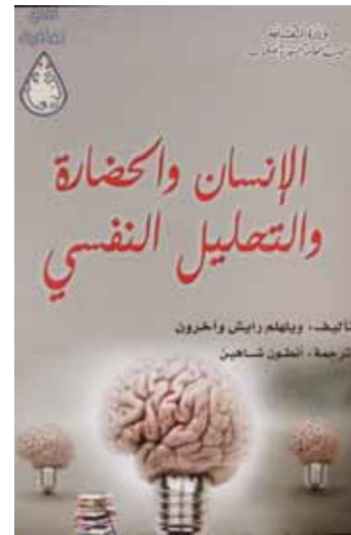
سلاف فواخرجي

الإنسان والحضارة أبعاد نفسية وحياتية تحكم علاقتهما المترابطة مع التطور

مراحل الانتقال

نشأ التحليل النفسي ليمثل مرحلة انتقالية تعبر عن إعادة اكتشاف الإنسان، وهو يتسم بالطابع التاريخي حيث إنه يدرس ويراقب الظواهر والأشياء وفق تسلسلها الزمني للتعرف إلى أسباب هذا الفعل ودوافع ذلك التصرف فهو أشبه بعملية التقطيع، وكذلك يعمل التحليل على معالجة ما يسمى بالتمير النفسي، فالعقل الباطن هو أساس سلوك الأفراد ومن أهم أهدافه التركيز على استخدام العقل والتمحيص والاستدلال لمعرفة ما هو خفي، وكذلك يعيد الأفراد عن الانفعالات واستخدام الغرائز في غير موضعها الصحيح ويطلق عشوائية، وهو يقسم ذلك كثيراً من الرغبات المكتوبة والمبوبة للقلق ومن خلاله يعطي الشخص لنفسه الفرصة لمواجهة الدوافع والرغبات، ففي التحليل النفسي خطوط إرشادية متبعة في سبيل إشباع المعرفة، فقد مثل التحليل النفسي ثورة فكرية فسرت الذات من جديد وفق الأليات التي عرفنا بها فرويد والذي يتوسع الكتاب لشرح بعض دراساته.

تعد مشكلة الأنداد من أهم المشكلات التي يواجهها علم النفس التحليلي ومثال عليها الشخص الذي تراه خارج البيت منعزلاً متسرعاً متهوراً وصاحب صوت مرتفع، في حين أنه في البيت عكس ذلك تماماً وأمثلة كثيرة لدى علم ذلك تطول وتطول، ومن خلال نشر ثقافة الوعي والدراج التحليل النفسي ضمن إستراتيجيات التربية والتأهيل يمكن التوصل إلى حلول لمشكلة التناقضات في الوقت المناسب، وهو لا يعني الرضا التام والوصول إلى حالة من الراحة والهدوء، وإذا ما يطبقنا المفاهيم بالأهداف فإننا نجد أن المعرفة تقود إلى إدراك الموضوعات الأحاسيس والمشاعر الدافئة، ويرى الكاتب حسب دراسة لفرويد الباحث في علم النفس الداخلي أن الغضب والعنف والتكوين الداخلي لشخصية الأفراد ويتم ذلك من خلال التعرف إلى ماضي وحاضر الشخصية وتربيتها وطريقة إعداده.



تداخل العلوم

يؤكد الكتاب على أن علم النفس متداخل مع كل العلوم ولا بد أن أهمها الجانب الفني والأدبي، فعلى سبيل المثال رواية ما أو عمل فني لفنان معين لا بد أن لها أبعاداً نفسية نابعة من صميم صاحبها، فهي نتاج مواقف مر بها أو أثرت في نفسه وخلقت لديه هذا الشعور الذي أخرج بالنهاية بشكل ملموس هذه الرواية أو ذلك العمل، وربما تقرأ قصيدة شعرية يعترتها الحزن وتلمس بين حروفها العتب، وسبب هذا كله في طبيعة الحال شريط ذكرياته أو ما مر به من حزن أو فراق، كذلك وأن الروايات الرومانسية نابعة من أعماق النفس البشرية، تعكس الحالة نحن بحاجة إلى علم يعرفنا بأسباب هذه التصرفات أو الأفعال وهو الأمر الذي يخبرنا به علم نفس الأعماق والتحليل التكوين الداخلي لشخصية الأفراد ويتم ذلك من خلال التعرف إلى ماضي وحاضر الشخصية وتربيتها وطريقة إعداده.

مراحل الطفولة المبكرة.

مصعب أيوب

لكل شعب في الأرض من الحضارة نصيب، وكذلك قدرًا معينًا من التنظيم الداخلي لحياته، ومن الفهم لهذه الحياة على نحو معين وهي تختلف في مدى ما اكتسبته من علم وخبرة وقدرة على تسخير الطبيعة من أجل خدمتها. لأن الإنسان هو أساس كل شيء ولأن الحضارة مرتبطة ارتباطاً وثيقاً به، وفي ظل وجود علم النفس الباطني أو ما يسمى بالدخول إلى أعماق النفس البشرية؛ كان لا بد من التفرغ لموضوع مهم يعتني بذلك ليستفيد منه الكثيرون وينهل من علمه المهتمون في دراسة داخل الإنسان والأسباب الدافئة وراء كل سلوك، وهو ما أدى إلى تأليف كتاب (الإنسان والحضارة والتحليل النفسي) الذي أصدرته مؤخرًا وهو من تأليف ويلهلم رايش وترجمة أنطون شاهين.

اليومي في الحياة

في حياتنا اليومية وخلال تعاملاتنا مع الكثير من الأشخاص الذين تربطنا بهم علاقات شخصية أو عائلية أو عمل أو صداقة يجعلنا نتعرض لكثير من المواقف والتصرفات وريود الأفعال التي من الممكن أن تكون غريبة بعض الشيء بالنسبة لنا في حين أنها طبيعية لدى أصحابها، وكذلك كثير من الأحيان نواجه تصرفات ممكنة في كثير من المواقف التي نواجه تصرفات ممكنة نابعة من أعماق النفس البشرية، تعكس الحالة نحن بحاجة إلى علم يعرفنا بأسباب هذه التصرفات أو الأفعال وهو الأمر الذي يخبرنا به علم نفس الأعماق والتحليل التكوين الداخلي لشخصية الأفراد ويتم ذلك من خلال التعرف إلى ماضي وحاضر الشخصية وتربيتها وطريقة إعداده.

مشاعر

العامل الاجتماعي رومانسي، كحياه متصلة منفصلة جميعها تدور حول قصص حب، تحمل كل قصة منها رسالة إنسانية في داخلنا، إضافة إلى مشاعر وأحاسيس تتأبغ وتسكن القلوب من دون استئذان، وما تفعله من تغيير بالسلوك والتحكم بالمصير، سرعان ما تصطدم بواقع اجتماعي مريب يدفع نحو اليأس والبرود، فنجد أنفسنا أمام حب جديد يزيد قسوة الصراع.

العامل من تأليف وإخراج كجاج الخوص وبطولة عباس النوري وخالد القيش وصفاء سلطان وتادين تحسين بيك وعارف الطويل وسيف سبيعي ومحمد حدادي وروعة السعدوي وربى السعدوي وترقي تولاوي هارون وحلا رجب ونزار أبو حجر وعلي كريم ويزن السيد وفرح خضر وكرم الشعراي وتادين قنوع ويزن الخليل ومازن ست البئين ونجوم آخرين.

تحت الرماد

العامل من تأليف حازم سليمان وإخراج عامر فهد وبطولة فايز فرق، سامية الجزائري، عبد المنعم عماد، أحمد الأحمد، أمل بوشوشة، نانسي خوري، نور علي، أندريه سكايف، محمد حدادي، يزن السيد، عيبر شمس الدين، مؤنس مروة.

العامل اجتماعي، تدور أحداثه في فترة التسعينيات ويتناول موضوع التعايش والتسامح الموجود بين الدوافع الدينية المختلفة، ويسلط الضوء على الأحداث الاجتماعية بين الأسر الموجودة.

أنت قادر على استيعاب الظروف وعلى التكيف مع كل التعديلات المفاجئة فلا تنسحب من معركة كلابية أو تنسحب من موقف قد تشعر فيه أن المحيط يحاسبك وأشرح مواقفك بدوء وقدم حججك المنطقية وناقش مواضيعك بحرية من دون خجل أو عصبية. عاطفياً: اليوم سيحتاج لكل لظفك وليتك لتستوعب الاستجابات الحاصلة صحياً وعائلياً.

الحظوظ جيدة جداً وأبواب الحياة مفتوحة إذا بذلت جهداً لتغيير حياتك ولا تخف غامر وخذ قرارات ولا تتعثر أن التغيير مخاطرة فهو ليس كذلك إذا درست ما تفعل جيداً.

عاطفياً: أنت تشجع العودة للجذور وللأرض أو للوطن أو تقرب من عائلتك والعراقيل إلى زوال.

أنت تحتاج قرصاً أو تناقض في قصص لها علاقة ببيع أو شراء وتديق أفساطاً متأخرة وقد تفرح لكافة أو عقار تتبعه أو إيجابيات تحصل عليها ممن حولك ومنم يحبك.

عاطفياً: اليوم جيد لتعيش إقبالاً على الحياة ولتقوم ببعض التغييرات لتكون الأمور أفضل.

أين نحن اليوم من الأمن العلمي والثقافي؟



د. رحيم هادي الشمخي

العربية في تطور، والمتخرجون في أقسام اللغة العربية في الجامعات لا يحسنون العربية، هذه حقيقة يعرفونها هم، ويعرفها نحن، وهل هناك أعجب من أن دور الصحف عندما تعاني أزمة في المصحح، أي في رجال يتقنون اللغة العربية، ويستطيعون تصحيح ما يريد من الأخطاء في المادة التي تنشر، فقد قال يوسف إدريس في يوم من الأيام: «كنا في الماضي نعتمد على المصحح في تقويم ما يمكن أن تقع فيه من أخطاء، أما اليوم فتحت نصح للمصحح»، وعندما نشكو حالتنا الاجتماعية نشعر بأسباب الحياة الغربية والأميركية تجاهم أسس مجتمعنا العربي هجوماً خطراً، وشبابنا اليوم قد انخرط بالانحلال الأخلاقي، ويجلس الساعات ينقر على أفلام رعاة البقر، ويتخلى شيئاً فشيئاً عن قيمنا الاجتماعية الأساسية.

وموسيقانا وأغانينا كيف حالها؟ الموسيقا أصبحت تلويناً نوعياً من دون معنى، والأغاني، ماذا نسمع فيها غير ترديد ممل وتقليد لعبارات مستهجنة، ولا يؤلم سماع شيء أكثر من قولهم: (كلمات فلان، والحسان فلان) وأي كلمات وأي الحسان؟ ثقافياً نحن إنداء غير أمين، بل إن التوجه يعاني قصوراً معيباً، وإلا فلماذا تظهر هذه الانحرافات العنيفة، لماذا يرتضي جماعات من المسؤولين عن البحوث قد تحولوا إلى موظفين يستمعون بكل عيوب الموظفين التقليديين. أما في مجال الثقافة، فثقافتنا الأصلية: لغتنا العربية، تقاليدنا الاجتماعية، أصولنا الفنية، أسلوبنا في الحياة كلها، هل كله آمن؟ الجواب المحزن على أسئلتنا جميعاً: لغتنا

الجواب هنا يندرج في ناحيتي (العلم والثقافة)، ومن ناحية العلم، هل نحن أمنون علمياً؟ قصد: هل أجهزة العلم عندنا في البلاد العربية سليمة مهياً بكل ما يمكنها من البحث العلمي وتدريب شباب متخصص في كل علوم العصر ومطالب التكنولوجيا، وأجهزة العلم في الجامعات العربية والمعاهد، وحتى هذه الأخيرة تندرج مراكز البحوث والأكاديميات، وكلامنا هذا ينصب على العالم العربي ككل، لأن المستوى فيه في هذه الناحية متقارب جداً، والحقيقة التي يجب أن نؤمن بها (أننا غير أمنين علمياً).

جامعاتنا تشكو قصور أجهزة البحث العلمي والدراسة فيها، لا عن نقص في الاختصاص فحسب، بل عن إهمال وتقصير وقلة طموح، أو عدم إدراج لجسامة الواجب الملقى على عاتق المسؤولين عن هذه البحوث والدراسات، ولا أذهب بعيداً عن هذه الناحية عن كشف الحقائق، أقول إن أكثر البحوث العلمية تحدثنا تحتوي على أجهزة معطلة بسبب الإهمال وقلة العناية، لأن المسؤولين لم يهتموا بتجديدها أو المحافظة عليها في الوقت المناسب، وأخطر من هذا كله، ستجد الانحرافات العنيفة، لماذا يرتضي جماعات من المسؤولين عن البحوث قد تحولوا إلى موظفين يستمعون بكل عيوب الموظفين التقليديين. أما في مجال الثقافة، فثقافتنا الأصلية: لغتنا العربية، تقاليدنا الاجتماعية، أصولنا الفنية، أسلوبنا في الحياة كلها، هل كله آمن؟ الجواب المحزن على أسئلتنا جميعاً: لغتنا

نجلاء قتياني

ربما تتخذ قراراً حاسماً في شأن يخصهم يحمل لك ارتباطاً فعلاقتك سعيدة فأت تستمتع بالتعاطف ومن المناسب اليوم الدخول في نقاشات لتحل مشاكل كنت قد أجلتها.

عاطفياً: أمورك العاطفية تحمل إشراقاً يفرح ويمتلك الحرية والفرح والثقة بنفسك بإمكاناتك الخاصة.

اليوم الأفضل لآئك قد تسمع خبراً أو اتفاقاً أو تحصل على سفر أو تناقض قضايا مالية فأت ترتب كراتب أو تنتظر تسعي لتكون مرتاحاً أكثر وسط تنظيم يلزمك وجود تبادلها.

عاطفياً: أمورك العاطفية جيدة فالكواكب مساعدة وتمتلك الوقت والطاقة والدعم لنضع هيكلية جديدة لأهداف أنت تريد تحقيقها.

اتبع قدرك وهدفك حتى وراء الأبواب المغلقة ولا تهتم بأي عوائق فهذا يوم للانطلاق ولتنتير دربك مشاعل الحظ وتمتلك القوة التي تحتاجها.

عاطفياً: شهر لتغيرت إلى الأفضل وغالباً سيجمل لك الاستقرار مع أنه قد يحمل السفر والأمور تأخذ طابع السعادة.

لغز

أكثر من مسألة بحاجة لحل، انتبه إلى التفاصيل الصغيرة ولا تجعلها عائق فواجه مشاكلك ولا تتعرب منها وحاول أن تستعمل علاقاتك لحل هذه المشاكل.

عاطفياً: كن أكثر انتباهاً من عصبيتك أو قراراتك المتسرعة رغم أن الحظوظ لن تتخلى عنك.

لغز

تشعر اليوم ببعض الكسل أو البرود نتيجة أحداث مرت عليك خلال أسبوع مضى أودت تحس بتعب وإرهاق للحديث بموضوع معين تفكر به منذ فترة فانتبه للحظ.

عاطفياً: أنت في يوم مفرح والاحتمالات كثيرة ابتداءً من التعرف على شريك جديد وإنهاء بصالحات من تحب.

لغز

استخدم نشاطك في مكانه الصحيح وفي التوقيت المناسب في كل ما يتصل بأمر المال وأصلح أخطائك واعتمد على انبساطك وتقاؤك وثقتك بنفسك لتفك محيطة.

عاطفياً: تشع بالود والتفاهم وتضع النقاط على الحروف في أغلب علاقاتك سواء أكانت بالشريك أم الأهل.

لغز

أنت تقدر على استيعاب الظروف وعلى التكيف مع كل التعديلات المفاجئة فلا تنسحب من معركة كلابية أو تنسحب من موقف قد تشعر فيه أن المحيط يحاسبك وأشرح مواقفك بدوء وقدم حججك المنطقية وناقش مواضيعك بحرية من دون خجل أو عصبية. عاطفياً: اليوم سيحتاج لكل لظفك وليتك لتستوعب الاستجابات الحاصلة صحياً وعائلياً.

الحظوظ جيدة جداً وأبواب الحياة مفتوحة إذا بذلت جهداً لتغيير حياتك ولا تخف غامر وخذ قرارات ولا تتعثر أن التغيير مخاطرة فهو ليس كذلك إذا درست ما تفعل جيداً.

لغز

عاطفياً: أنت تشجع العودة للجذور وللأرض أو للوطن أو تقرب من عائلتك والعراقيل إلى زوال.

لغز

أنت تحتاج قرصاً أو تناقض في قصص لها علاقة ببيع أو شراء وتديق أفساطاً متأخرة وقد تفرح لكافة أو عقار تتبعه أو إيجابيات تحصل عليها ممن حولك ومنم يحبك.

لغز

عاطفياً: اليوم جيد لتعيش إقبالاً على الحياة ولتقوم ببعض التغييرات لتكون الأمور أفضل.

هذه الفترة للندم والامتناع وقد يضايك الشعور بعدم الرضا فلا تسمح للواجب أن تستكفك فاضغوط النفسية قد تتعبك وقد تدمر شعورك بالأمان فإنه مشاكلك تبعاً وبهوء وروية.

عاطفياً: قد تبدأ الحوار بهدف إصلاح الأوضاع لتنتهي بنزاع والسبب وجهات النظر المتعارضة أحياناً.

برجك اليوم 01/23

الأسر

أنت تقرب من المحيط وتقبل الدعوات وقد تفكر بالسفر وبصراحة أن الوضع مؤهل لتعميق صلاتك وروابطك مع أصدقاء جدد قد تعرفت إليهم في درس أو في ناد رياضي أو نشاط اجتماعي أو سفر.

عاطفياً: أنت تسعى إلى تغيير حياتك ولكن الأرض لن تكون مهيبة فهي بحاجة إلى لطفك ولينك.

العزلة

أنت قادر على استيعاب الظروف وعلى التكيف مع كل التعديلات المفاجئة فلا تنسحب من معركة كلابية أو تنسحب من موقف قد تشعر فيه أن المحيط يحاسبك وأشرح مواقفك بدوء وقدم حججك المنطقية وناقش مواضيعك بحرية من دون خجل أو عصبية. عاطفياً: اليوم سيحتاج لكل لظفك وليتك لتستوعب الاستجابات الحاصلة صحياً وعائلياً.

الميزان

الحظوظ جيدة جداً وأبواب الحياة مفتوحة إذا بذلت جهداً لتغيير حياتك ولا تخف غامر وخذ قرارات ولا تتعثر أن التغيير مخاطرة فهو ليس كذلك إذا درست ما تفعل جيداً.

لغز

عاطفياً: أنت تشجع العودة للجذور وللأرض أو للوطن أو تقرب من عائلتك والعراقيل إلى زوال.

لغز

أنت تحتاج قرصاً أو تناقض في قصص لها علاقة ببيع أو شراء وتديق أفساطاً متأخرة وقد تفرح لكافة أو عقار تتبعه أو إيجابيات تحصل عليها ممن حولك ومنم يحبك.

عاطفياً: اليوم جيد لتعيش إقبالاً على الحياة ولتقوم ببعض التغييرات لتكون الأمور أفضل.

لغز

أنت تقدر على استيعاب الظروف وعلى التكيف مع كل التعديلات المفاجئة فلا تنسحب من معركة كلابية أو تنسحب من موقف قد تشعر فيه أن المحيط يحاسبك وأشرح مواقفك بدوء وقدم حججك المنطقية وناقش مواضيعك بحرية من دون خجل أو عصبية. عاطفياً: اليوم سيحتاج لكل لظفك وليتك لتستوعب الاستجابات الحاصلة صحياً وعائلياً.

الحظوظ جيدة جداً وأبواب الحياة مفتوحة إذا بذلت جهداً لتغيير حياتك ولا تخف غامر وخذ قرارات ولا تتعثر أن التغيير مخاطرة فهو ليس كذلك إذا درست ما تفعل جيداً.

لغز

عاطفياً: أنت تشجع العودة للجذور وللأرض أو للوطن أو تقرب من عائلتك والعراقيل إلى زوال.

لغز

أنت تحتاج قرصاً أو تناقض في قصص لها علاقة ببيع أو شراء وتديق أفساطاً متأخرة وقد تفرح لكافة أو عقار تتبعه أو إيجابيات تحصل عليها ممن حولك ومنم يحبك.

لغز

عاطفياً: اليوم جيد لتعيش إقبالاً على الحياة ولتقوم ببعض التغييرات لتكون الأمور أفضل.

لغز

هذه الفترة للندم والامتناع وقد يضايك الشعور بعدم الرضا فلا تسمح للواجب أن تستكفك فاضغوط النفسية قد تتعبك وقد تدمر شعورك بالأمان فإنه مشاكلك تبعاً وبهوء وروية.

عاطفياً: قد تبدأ الحوار بهدف إصلاح الأوضاع لتنتهي بنزاع والسبب وجهات النظر المتعارضة أحياناً.