

## «الوطن» ترصد إصابات كورونا في مشافي التعليم العالي مديرو المشافي: الإصابات تصنف من النوع شديدة الخطورة مقارنة بالموجة السابقة المواساة: كل يوم ١٠ إصابات جديدة خطيرة.. تشرين: غرف العزل ممتلئة

فادي بك الشريف

كشفت المعلومات الطبية الواردة من عدد من المشافي التابعة للتعليم العالي، عن تزايد ملحوظ بنسبة الحالات المشتبه في إصابتها بفيروس كورونا وخاصة في مشافي الموساة وتشرين الجامعي، وسط إجراءات مشددة جداً عملاً بقرار وزارة الصحة بالانتقال إلى الخطة (B) إضافة إلى توجيهات التعليم العالي باتخاذ جميع التدابير الاحترازية.

«الوطن» رصدت واقع عدد من المشافي، حيث أكد مدير عام مشفى الموساة الجامعي عصام الأمين أن معدل القبول اليومي للحالات الخطرة المشتبه في إصابتها بفيروس كورونا يصل إلى نحو ١٠ حالات بشكل وسطي يومياً، من أصل نحو ٣٠ حالة يستقبلها المشفى مشتبه بإصابتها، ليصار إلى استكمال تلقي العلاج في المنزل بالنسبة لبقية الحالات التي لا تتطلب بقاءها داخل المشفى.

ولفت الأمين إلى أن ٢٥ بالمئة من الحالات المقبولة لتقتصر على الحالات الإسهافية مبيناً أن المشفى يعمل بطاقته القصوى بعدد غرف عزل وأسرة يصل إلى ٦٠ سريراً، مشيراً إلى العمل على ترشيح حالات القبول لتقتصر على الحالات الإسهافية أو شبه الإسهافية والأورام، وترشيح عدد المراجعين لكل العيادات في المستشفى، كما تم الإقتصار على مرافق واحد فقط عند الحاجة الضرورية، مع تحديد وقت الزيارة للمرضى من الخامسة وحتى

أيضاً الحالات الإسهافية الأخرى كمساكل صحية وحوادث سير.. الخ.

وأكد أن التوسع يكون ضمن حدود معينة، مبيناً أن المشفى يعمل بطاقته القصوى بعدد غرف عزل وأسرة يصل إلى ٦٠ سريراً، مشيراً إلى العمل على ترشيح حالات القبول لتقتصر على الحالات الإسهافية أو شبه الإسهافية والأورام، وترشيح عدد المراجعين لكل العيادات في المستشفى، كما تم الإقتصار على مرافق واحد فقط عند الحاجة الضرورية، مع تحديد وقت الزيارة للمرضى من الخامسة وحتى

السادة مساءً حصراً، مع التشديد على كل رؤساء الشعب متابعة الالتزام بالإجراءات الوقائية الاحترازية الضرورية في شعبيهم. كما يمنع دخول أي مراجع أو موظف أو طبيب إلى المشفى دون ارتداء الكمامة، مع الاستمرار باتخاذ مختلف التدابير الاحترازية اللازمة للوقاية من الوباء ومتابعة التقيد بضموم ما تم التوجيه به والتأكيد عليه.

كما أشارت معاون مدير عام مشفى الأسد الجامعي الدكتورة ربيعة النحاس لـ«الوطن»، أنه لا يوجد قبول للحالات المشتبه في إصابتها بفيروس كورونا، مبينة أن أي حالة مشتبه فيها يجري لها الفحوصات اللازمة بصورة (الطبيقي المحوري) ومن ثم يتم تحويلها إلى المشفى التي تضم غرفاً مخصصة للعزل مع التنسيق التام مع المعنيين في الوزارة واتخاذ جميع التدابير الاحترازية. في السياق نفسه مدير مشفى تشرين الجامعي الدكتور لؤي نذاف تخصيص المشفى كاملاً لإصابات كورونا، وإنما تم تخصيص غرف ضمن المشفى، مؤكداً التوسع بعدد غرف العزل والأسرة إلى ١٠٠ سرير بزيادة ٣



أضعاف. وأشار إلى أن الأعداد في تزايد، علماً أن عدداً من الحالات المصابة لم تراجع المشفى، مؤكداً أن غرف العزل ممتلئة بشكل كامل، مع استمرار عمل بقية الأقسام وخاصة الإسهافية. وأكد نذاف أن المشفى يستقبل ٨٠ بالمئة من الحالات الإسهافية على مستوى المحافظة والمناطق المجاورة، مبيناً اتخاذ إجراءات مشددة جداً للوقاية من كورونا، علماً أنه السبب الأساسي لإصابات الكادر الطبي والعُدوى ليست من المشفى، وخاصة مع تطبيق وسائل وقائية جيدة للكادر ضمن المشفى.

وبالنسبة لمشفى حلب الجامعي تؤكد المعلومات الرسمية التي حصلت عليها «الوطن» وجود ٣١ حالة في المشفى جزء منها في العناية، ١٣ منهم ثبتت إصابته بفيروس كورونا وفقاً لنتائج المسحات، والعدد المتبقي ينتظار نتائج المسحات. وأوضحت المعلومات أن معظم الحالات المسجلة هي من النوع الشديد الخطورة، مقارنة بالموجة القادمة، وأن المشفى في طور زيادة عدد الغرف والأسرة إلى ٨٠ لتصل ضعف العدد المخصص حالياً. فيما أكد مدير مشفى جراحة القلب الجامعي في حلب تميم عزازي أنه ثبتت حالتان فقط مصابتان بكورونا مرضى قلب خلال أسبوعين لدى المشفى وتم تخرجهم بعد تلقي العلاج اللازم.

### أيام صعبة لطرطوس مع كورونا

## كورونا تغزو طرطوس.. قسم العزل يستقبل أكثر مما يودع

### رئيس دائرة الصحة المدرسية: ارتفاع في عدد المصابين بين الكادر التعليمي

طرطوس- هيثم يحيى محمد

تمر طرطوس هذه الأيام بوضع صعب جداً جراء ارتفاع عدد الإصابات بكورونا وزيادة انتشار الوباء في المدينة والريف حيث الآلاف من المصابين بأعراض خفيفة ومتوسطة محجورون في بيوتهم. وذكر مدير عام مشفى الباسل اسكندر عمار أن المشفى يقبل يومياً الكثير من الحالات منها ما لا يقل عن خمسة عشر إصابة شديدة الأعراض والباقي بين الخفيفة والمتوسطة حيث يتم توجيهها للحجر في بيوتها وأخذ بعض الأدوية المناسبة مع الاتصال بالإسعاف في حال ضيق النفس عند أي حالة.

وبين أن عدد الموجودين في قسم العزل بالمشفى لا يقل عن سبعين حالة يومياً وكلما شفي بعضهم يتم استقبال أكثر مما شفي منهم. ممتنباً على الجميع التقيد التام بالإجراءات الوقائية للحد من انتشار الوباء.

وفي صحة طرطوس أكد مصدر موثوق لـ«الوطن» أن الإصابات على ساحة المحافظة باتت كبيرة وأن نحو ٢٥ بالمئة من سكان عدد من قرى طرطوس باتت مصابة بالفيروس خاصة في ريف مناطق طرطوس

والدريكيش وصافيتا «المشتى».. مشيراً إلى أن الاكتظاظ في وسائل النقل والأعراس والتعازي يسهم في هذا الانتشار لافتاً إلى أن لجنة الطوارئ المركزية وتعليمات المحافظ مشددة لجهة منع الاكتظاظ ولتعزيز إجراءات الأعراس وإقامة التعازي وغير ذلك من التقيد بالمتطلبات المطلوبة.

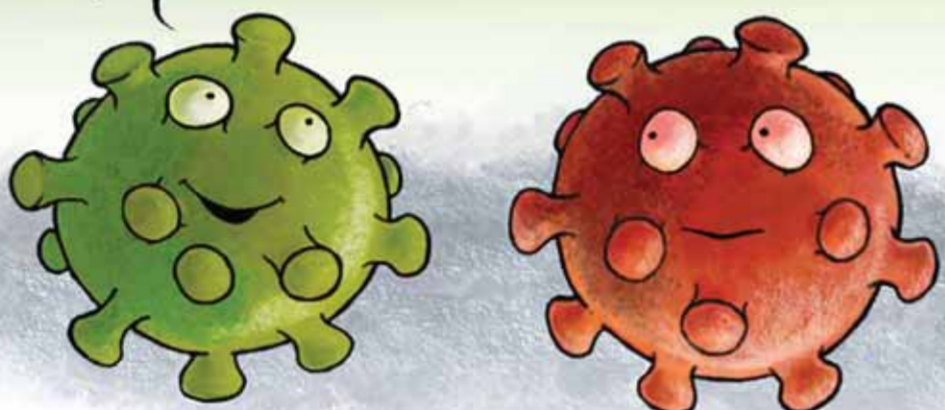
وأوضح المصدر أن جهاز فحص كورونا المقرر تزويد صحة طرطوس به من الوزارة لم يصل حتى الآن رغم أن المكان بات مجهزاً والكوابل باتت مدربة وجاهزة والحاجة إليه باتت ملحة أكثر من أي وقت مضى حيث إن هذا التأخير يؤدي إلى عدم التأكد من الحالات الإيجابية والاعتماد على الأعراض عند



المشتبه والمصابين. وفي صحة طرطوس أكد مصدر موثوق لـ«الوطن» أن الإصابات على ساحة المحافظة باتت كبيرة وأن نحو ٢٥ بالمئة من سكان عدد من قرى طرطوس باتت مصابة بالفيروس خاصة في ريف مناطق طرطوس والدريكيش وصافيتا «المشتى».. مشيراً إلى أن الاكتظاظ في وسائل النقل والأعراس والتعازي يسهم في هذا الانتشار لافتاً إلى أن لجنة الطوارئ المركزية وتعليمات المحافظ مشددة لجهة منع الاكتظاظ ولتعزيز إجراءات الأعراس وإقامة التعازي وغير ذلك من التقيد بالمتطلبات المطلوبة. وأوضح المصدر أن جهاز فحص كورونا المقرر تزويد صحة طرطوس به من الوزارة لم يصل حتى الآن رغم أن المكان بات مجهزاً والكوابل باتت مدربة وجاهزة والحاجة إليه باتت ملحة أكثر من أي وقت مضى حيث إن هذا التأخير يؤدي إلى عدم التأكد من الحالات الإيجابية والاعتماد على الأعراض عند

### أرقام متقدمة بإصابات كورونا

أحلم بالمنافسة  
عالمراكز الأولى..



شبكة

### كرد ٥٠ طفلاً من أبناء الشهداء و٧ أسر متضررة بفعل المجموعات الإرهابية

## محافظ الحسكة لـ«الوطن»: قدسية التكريم تكون بوجود أطفال وذوي الشهداء



سعيد الخضر، أن هذه المبادرة هي منعمة للعديد من المبادرات الخيرية، وهي لن تكون الأخيرة في سياق نشاط وعمل الجمعية، التي كانت السبب دائماً لدعم وتكريم ذوي الشهداء، مضيفاً: إن الجمعية لن تدخر جهداً في مدى العون والمساعدة للشهداء الذين قدموا أرواحهم كريمة في سبيل الوطن.

وأشار المحافظ إلى أنه تم توجيه الجمعيات الخيرية والمنظمات الأهلية في وقت سابق، بالتخطيط والعمل لتنفيذ مشروعات صغيرة ومتوسطة ضمن الإمكانيات المتوفرة والمتاحة بين أيديها من أجل وضعها على خطى الإنتاج وتقديم أي جهة يعرض حتى تاريخه، وتم الإزام مؤسسة الإسكان العسكري بخط تكريم السكر الأحمر، وشركة المشاريع المائية بخط مستلزمات زراعة الشوندر السكري، ورفد المعمل بكادر فني زراعي يشرف على متابعة زراعة الشوندر بالتعاون مع مهندسي هيئة



الحسكة - دحام السلطان

وأكد المحافظ في حديث لـ«الوطن» أنه لا يمكن لأحد أن يكتم الشهيد، ولا أن يفقه حقه وهو الذي قدم النفس والنفيس وأغلى ما يملك في سبيل الدفاع عن الأرض والكرامة، مبيناً أن الوقوف في حضرة الشهيد هو أسوأ وأجمل وأروع اللحظات في حياة الإنسان والوطن، وأن قدسية التكريم تكون بوجود أطفال وذوي الشهداء.

كرد محافظ الحسكة غسان حليم خليل، أمس الأحد، وبمبادرة قامت بتقديمها جمعية سورية اليمامة الخيرية، ٥٠ طفلاً من أطفال ذوي الشهداء و٧ أسر متضررة وأصيب عدد من أفرادها بفعل اعتداءات المجموعات الإرهابية.

### عدم توافر الشوندر يمنع تشغيل معمل سكر سلب هذا العام

تطوير الغاب، والإسراع بإنشاء خط تكرير السكر الأحمر ومعمل الخميرة، وإنشاء محطة تكرير وتحلية للمياه الخارجة من المعمل قبل إطلاقها في مجرى نهر العاصي حفاظاً على البيئة، كما اقترحت تحديد سعر مجز للشوندر السكري بحيث يصبح سعر الطن ١٠٠ ألف ليرة، وتأمين وسائل النقل اللازمة لنقل الشوندر ودفق أجورها من شركة السكر حسب المسافة الكيلومترية، مع إمكانية توسيع زراعة الشوندر بعد دخول معمل سكر جنس الشغور بالإنتاج وإنتاج الكحول الطبي حيث تصل تقارته إلى ٩٨ بالمئة.

والخميرة بداية عام ٢٠٢١. وأكد أبو حامضة إمكانية تشغيل المعمل خلال الموسم القادم ٢٠٢١-٢٠٢٢ وتأمين كمية الشوندر المطلوبة من الحقول التابعة لأسقام هيئة تطوير الغاب في السقيلية ومحدرة وسلب وجب رملة وعين الكروم. واقترحت اللجنة بحسب أبو حامضة، توحيد جهة الإشراف بحيث تكون شركة سكر تل سلب هي المسؤولة عن تأمين البذار وكل مستلزمات زراعة الشوندر السكري، ورفد المعمل بكادر فني زراعي يشرف على متابعة زراعة الشوندر بالتعاون مع مهندسي هيئة

دورة التشغيل، ونقل شوندر بنسبة ٢٠ بالمئة، أي بحدود ٤٤٠٠٠ طن، وسكر ٨-١٠ إلى ٢٢٠ ألف طن من الشوندر السكري خلال موسم التشغيل وأن الفارزات حديثة التركيب ومن أفضل نوعية، وهناك إمكانية لصيانة المعمل وخط الإنتاج جاهز بحدود ٧٠ بالمئة ويمكن تأمين النواصب، فيما عدد العمال والتشغيل في الموسم القادم، وإضافة خط تكرير لسكر الأحمر، وإقامة معمل خميرة. إلى أن إنتاجية المعمل اليومية ٣٥٠-٣٨٠ طن، وينتج عن عملية التصنيع مولا سكر بنسبة ٥ بالمئة بحدود ١١٠٠٠ طن خلال

كونه يحتاج إلى اختبار من مراكز البحوث الزراعية، موضحاً أن دورة التشغيل تحتاج إلى ٢٢٠ ألف طن من الشوندر السكري خلال موسم التشغيل وأن الفارزات حديثة التركيب ومن أفضل نوعية، وهناك إمكانية لصيانة المعمل وخط الإنتاج جاهز بحدود ٧٠ بالمئة ويمكن تأمين النواصب، فيما عدد العمال والتشغيل في الموسم القادم، وإضافة خط تكرير لسكر الأحمر، وإقامة معمل خميرة. إلى أن إنتاجية المعمل اليومية ٣٥٠-٣٨٠ طن، وينتج عن عملية التصنيع مولا سكر بنسبة ٥ بالمئة بحدود ١١٠٠٠ طن خلال

حماة - محمد أحمد خبازي

بين رئيس لجنة دراسة الواقع في الغاب زراعياً وصناعياً وسكانياً، محول أبو حامضة، أن اللجنة المشكلة بقرار من وزير الزراعة تفقدت معمل سكر تل سلب، وبحثت مع إدارته إمكانية صيانة المعمل والتشغيل في الموسم القادم، وإضافة خط تكرير لسكر الأحمر، وإقامة معمل خميرة. وكشف أبو حامضة أن مدير الشركة إبراهيم طن، وينتج عن عملية التصنيع مولا سكر بنسبة ٥ بالمئة بحدود ١١٠٠٠ طن خلال