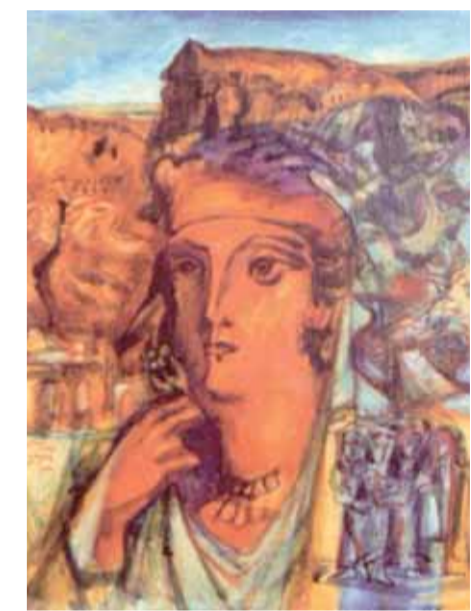


متحف الوطن الافتراضي

جيل العداثة.. جيل الرواد الثاني ٣

استلهم الاتجاه الثاني التراث السوري القديم وأكد الثالث الخصوصية المحلية



سعد القاسم

أحياناً تراثياً حقيقياً أتمناه تجربته إلى خصوصيتها المحلية التي أعطتها مكانة استثنائية. ففي تأكيد على أهمية الشكل في اللوحة، وسعيه لتخليصها من تأثير الأوب نجد أنه لم يصل إلى مرحلة التجريد، فلشكل واللون عنده قيم تعبيرية يجدها البديل للسرد الأدبي، وللنقل الفوتوغرافي عن الطبيعة، وللعيب التجريدي.

الاتجاه القسم الأكبر

يضم هذا الاتجاه (التأكيد على الهوية المحلية من خلال الواقعية والتعبيرية) القسم الأكبر من أصحاب التجارب الفنية السورية المهمة في الخمسينيات وما تلاها، وتعود جذوره إلى أكثر من تجربة في جيل الرواد الأول، وخاصة الفنان الرائد صبحي شعيب (١٩٠٩-١٩٧٤) حين تناول الموضوع الشعبية والاجتماعية الناقدة. كان يرسم مشاهد حية من الحياة، وكان أبطال لوحاته أناساً محليين بزياتهم وجرعاتهم، يظهرن ضمن تكوين متماسك ومتوازن ويمتد بأسلوب واقعي قريب من التعبيرية مليء

زاره كيلان

ومن فناني جيل الرواد الأول الذين مهدوا لجيل العداثة الفنان الرائد زاره كيلان (١٩١١-١٩٧١) الذي ساهم بشكل فعال في تطوير الحركة التشكيلية في مدينة حلب حيث عاش فيها أكثر سنوات عمره قبل أن يغادرها إلى بربس ويوفي فيها. فقد شارك في تأسيس (أكاديمية

تجارب عدد من فناني جيل الرواد الأول شكلت جذوراً لتجارب جيل العداثة



الاتجاه الثالث

ينتمي هذا الاتجاه - بشكل ما - إلى الاتجاه السابق، وقد اهتم بالتأكيد على الهوية المحلية من خلال الواقعية والتعبيرية، ويقف على رأسه الفنان المعلم فاتح المدرس (١٩٢٢-١٩٩٩)، الذي اعتبر رائد اتجاه سوري خاص يتراوح بين الواقعية والتعبيرية والتجريد، وقد تأسست تجربة فاتح المدرس على موهبة التشكيلية وشمولية ثقافته وحساره الإبداعي الدائم مع الفكر الإنساني وإنتاجاته الفلسفية والفنية. وساهمت عدة مصادر في صوغ إبداعاته التشكيلية أهمها ما حفظته ذاكرة الطفولة حيث عاش في الوقت ذاته شطراً قاسياً وغنياً بالصور من حياته. وتتقدم تلك الصور وجهه أمه المتكرر بوفرة في لوحاته، ومشاهد السهول المسجحة قليلة الأشجار وقد ظلت تظهر في أعماله، كما شكّل التراث الفني مصدرها أساسياً لتجربته، وقد تجلّى في أسلوب بناء اللوحة وفي التأثيرات المعاد صياغتها للفن الأرامي والآشوري والفينيقي والتدمري التي تكاد لا تغيب عن أي من لوحاته، وتزيد ألوانه المشبعة بلون تراب الأرض والتي مزج معها

افتتاح معرض الشارقة الدولي للكتاب

حاكم الشارقة: أكثر من ١٠ أيام من الحراك الثقافي



الشارقة - إسماعيل مروة

افتتح الشيخ الدكتور سلطان بن محمد القاسمي عضو المجلس الأعلى حاكم الشارقة مساء الثلاثاء الأول من تشرين الثاني معرض الشارقة الدولي للكتاب في دورته الـ ٤١ الذي يعد من أعرق المعارض العربية والعالمية والذي تنظمه هيئة الشارقة للكتاب، وتحمل دورة هذا العام شعار «كلمة للعالم».

حضر الافتتاح نائب الحاكم وعدد من المسؤولين وحشد من المدعوين والمشاركين والإعلاميين، ويستمر المعرض في أنشطته من ٢ إلى ١٣ تشرين الثاني الجاري.

وقد توجه حاكم الشارقة في كلمة الافتتاح بالترحيب بالمدعوين والمشاركين والعلماء، وتحدث عن «المعجم التاريخي للغة العربية» الذي تصدره الشارقة.

كما أعلن عن إطلاق مرحلة جديدة تتابع ما تم إنجازه، فقال: أتوجه بالتهنئة إلى كل أبناء العربية على هذا الإنجاز. وسعادتنا وسعادتك كبيرة بهذه الأجزاء ٣٦ ونحن اليوم في منتصف الطريق.

وتناول الدورة الحالية بالقول: تعيش الشارقة أكثر من ١٠ أيام من الحراك الثقافي من خلال معرض الشارقة للكتاب بخلاف ما يعرض بين أجنحته من كتب مختلف المعارف والعلوم.

ثم كرم الدكتور السوداني يوسف فضل حسن شخصية العام الثقافية.

ومن جانبه تناول أحمد بن ركاض العامري رئيس هيئة الشارقة للكتاب أهمية المعرض الذي جعل الشارقة قبلة للكتاب.

وأعلن تصدر معرض الشارقة الدولي للكتاب للعام الثاني على التوالي معارض الكتب العالمية.

وعقب الافتتاح جال حاكم الشارقة والضيوف في أرجاء المعرض، وتقدّم الأجنحة المملّقة لمؤسسات الشارقة الثقافية. وأعلن بعدها بدء التظاهرة الثقافية الأهم في الشارقة.

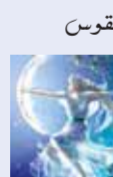


برجك اليوم 11/3



نجلاء قتياني

هذه أيام قد تحمل المضايقات وأنا أتمنى ألا تأخذ قرارات خاطئة لكي لا تتدمر، لا تتسّم محاسن الشرك وخاصة أنك اخترته سابقاً واخترته بعد دراسة عاطفية؛ تسك بمن تحب بعيداً عن العناد أو المخابرة فالأيام للشجارات أو التوتّر.



للقرص

حياتك هذا اليوم في حركة مستمرة وقابلة للانقلاب للأفضل في أي لحظة فالأمور المالية أو المهنية تعني لك تغييراً جيداً فاسمح في أن أمنتك في هذا الشهر عاطفياً؛ أنت في قلب التجمعات المرحّة وتعدّ ويهدوء لأفراح قد تؤثر في حياتك الأسرية والعائلية.



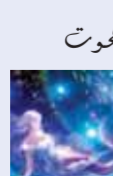
لجري

أغلب مشاكلك مالية وقد تدفع على أمور صحية كاستشارات أو مصاريف إضافية غير متوقعة ولم يكن محسباً حسابها فحافظ على مالك وابتعد عن ما لا يلزم بالتزم بالضروري عاطفياً؛ شهر اللقاءات الإيجابية والتعرف على أصدقاء جدد وقد تجتمع العائلة للمباركة أو لمناقشة أمر خاص بفرح عائلي.



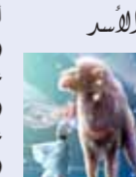
للرمل

أنت تفكر جيداً بالتغيير وقد تبدأ التخطيط لبرمجة كل الأمور المستقبلية على المدى البعيد والمستقبلي وتعارض جانبك وتنتج في إقناع المحيط والتأثير عليهم بإيجابية لتصلح أمورك وتكون سعيداً. عاطفياً؛ الأمور العاطفية جيدة جداً بوجود الشمس في مكان جيد وانتقالها لبرج صديق ما يحمل لك السعادة ويحمي من أي مشكلة.



لحوت

أنت واثق من تسك تعتمد على جهودك وجهود الآخرين من دون مبررات وتصرف بعقلانية بعيداً عن التصرفات المتسرة. عاطفياً؛ أنت تميل إلى فرض آرائك والتحكم بشريكك العاطفي وتحاول إعطاء الأوامر لمن حولك فخفف من لهجتك العصبية.



للأسر

أنت تشرع أبوابك للحب وتحضر المناسبات الجميلة والعروض التي تستعدك وربما تتصل وتبار وتقبل الدعوات أو تسعد لسفر تسمّاه فالأيوم لحظوظ تاتيك من غرباء. أما عاطفياً؛ فأنت تطور حياتك باستقرار أو طفل جديد أو تبارس بإنشاء علاقات جديدة.



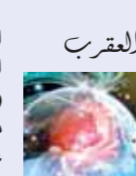
للجزر

كل ما أنصحك به هو الاعتماد على الآخرين فهناك أشخاص حوك يستطيعون أن يساعدوك بالتأكد وانتبه حين يبدأ جسك في منحك إشارات التحنب إنك تعب اسمع نداءه. عاطفياً؛ هو شهر الحب والعائلة وهو شهر للقرارات الحاسمة بمشاركة من تحب.



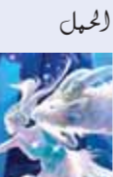
للجزر

اليوم أنت تتقبل أخطاءك وتغفر أخطاء الآخرين ستمر يأتي الأصدقاء طلب المشورة أو تعيش أوقاتاً مميزة وجهات نظرك لمن حولك ولن تحب وتشعر أن المحيط متعاطف ومتفهم. عاطفياً؛ أنت تستمتع بالجو الجيد حوك وغالباً هو شهر للخطوبة أو للارتباط لك أو لأحد أفراد العائلة.



للعرب

ومن الأسماء البالغة الأهمية في هذا الاتجاه الفرد حتمل (١٩٣٤-١٩٩٣) الذي تم تكريم ذكره ضمن الموسم الخامس لأيام الفن التشكيلي السوري الشهر الماضي، والذي تمتلك تجربته خصوصية واقعية محلية، تتلمذ حتمل على يد ناظم الجعفري الذي عرفه على الدراسة الواقعية، ثم شججه أدم إسماعيل على الرسم، وتظلم له، وبعض الموهوبين الشباب، معرضاً في المتحف الوطني في دمشق، وفتح هذا المعرض الباب أمامه ليعمل، ويشارك المعارض الفنية الرسمية المختلفة، ولإدبائية تكون شخصيته الفنية. ربط تجاربه الفنية بمواضيع تتصل بالأرض وعلاقتها بالمرأة في الريف، وتشير اللوحات الأولى التي عرضها، ومنها لوحة (الخريف) لعام ١٩٦٠، ولوحة (نظرة صامتة) التي قدمها لمعرض الربيع ١٩٦٠، وكذلك لوحة (منظر) التي رسمها هي الأخرى بنفس العام، إلا أنه كان يرسم الأشجار بانفعال واضح، وبضربات فرشاة عريضة، فقد كان واقفياً، يضيق ذرعاً بأن يقف عند النقل التسجيلي لما يراه، باحثاً عما يخفي خلف المنظر، أو خلف النظرة، ويوحى بأن الموضوع ليس قلاً مباشراً عن الطبيعة، وإنما الوصول إلى تعبير إنساني من خلال عناصر المشهد. وقد ازدادت هذه التحويرات للواقع مع الزمن. في نهاية الثمانينيات وبداية التسعينيات تميزت تجربته كما رأى الناقد طارق الشريف: «بالقدرة على السيطرة على اللوحة، والبساطة المتناهية في المعالجة، فالأرض هي التي تتوجه، وهي التي تأخذ الأهمية الكبيرة في مساحة اللوحة، والناس يعملون في هذه الأرض، ببرحة إضاءة إضافية، واللون يقتل عن طريق خلق جديد يتجلى في أن الأشخاص قد أصبحوا ظللاً، كأننا نراه والظهور ينبعث من ورائهم من الأرض، وهكذا تكامل البحث وأعطى فيه خلاصة مكثفة لكل تجربته».



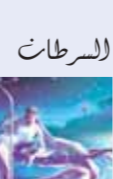
للحبل



للشور



لجوزره



للسرطان