

دراسة لإمكانية «تصنيع زرعات الأسنان» في سورية يوفر ٥٠ بالمئة من تكاليف الاستيراد

«طب الأسنان» بدمشق تتوج بالذهب في معرض موسكو الدولي للاختراعات والابتكارات التكنولوجية

فادي بك الشريف

في وقت سجلت فيه أجور عدد من زرعات الأسنان أرقاماً كبيرة تتجاوز الـ ٤ ملايين للزرعة الواحدة، وخاصة أن الزرعات مستوردة ناهيك عن التكاليف الكبيرة للعلاجات السنوية، كشف عميد كلية طب الأسنان في جامعة دمشق الدكتور خلدون الرويش عن فكرة قائمة ومقترحة سيتم وضعها ورسم رئاسة الجامعة لإمكانية طرح مشروع «تصنيع الزرعات محلياً»، مضيفاً: في حال تحقق هذا الأمر سيشكل إنجازاً وطنياً كبيراً ويوفر لا يقل عن ٥٠ بالمئة من التكاليف.

ويتزامن تصريح الرويش مع وجود تخوف من هذا الموضوع، انطلاقاً من أن طرح مثل هذه الأفكار تخارب من شركات منافسة معينة باستيراد المواد أو الزرعات، الأمر الذي قد يخلق محاربة لهذا الأمر بشكل أو بآخر، تحت منطلق أن الزرعات التي تأتي من الخارج ذات نوعية جيدة ومدروسة وتغني عن المخاطرة بزراع وطنية محلية؟

وأضاف: تنفيذ المشروع بحاجة إلى تبني رسمي وجهة مستثمرة لديها قناعة بجدوى تطبيقه لاستثماره مع وجود لجنة علمية متخصصة، منوهاً بأن أحد هذه الاحتمالات أن تبني الجامعة الموضوع عبر رصد ميزانية له من ميزانية الفرع العلمي، لكن هذا الأمر بحاجة إلى شريك ومستثمر. ولفت إلى أن الأمر بحاجة إلى خطوات لتسويق هذه الفكرة، وتوليد القناعة لدى



الرويش لـ «الوطن»: المشروع بحاجة لتبني رسمي وجهة مستثمرة

جمهور أطباء الأسنان باستخدام هذه الطريقة ودراسة جميع المتطلبات المتعلقة، مؤكداً أنه في حال الوصول بالمشروع إلى مرحلة الاستثمار الناجح فإن الخطوة الأولى تكمن ببراءة الاختراع، بعد إجراء الدراسات والأبحاث العلمية التطبيقية اللازمة. في السياق، حققت جامعة دمشق ممثلة بكلية طب الأسنان إنجازاً بحصولها على

الجائزة الذهبية المركز الأول في معرض موسكو الدولي للاختراعات والابتكارات التكنولوجية «أرخميدس». ونال الجائزة الأستاذ الدكتور جهاد أبو نصار والباحثة الدكتورة آلاء الدبس عن بحثهما الذي يتناول الزرعات السنوية المطورة في قسم تعويضات الأسنان الثابتة بكلية طب الأسنان. وحسب الرويش، فإن معايير التقييم

استندت إلى الجانب المتعلق ببراءات الاختراع وفق أسس تطوير لحالة رابطة موجودة بوجود نمط جديد من الزرعات (المصنوع من الزيركون وليس المعادن) ولديها طرق تثبيت معينة، مضيفاً: الزرعة يمكن تصميمها وطباعتها بشكل ثلاثي الأبعاد يتناسب وضع المريض وفكه والكيفية العظمية، مع الاستناد إلى معايير التطوير على حالة رابطة بما فيه توفير التكاليف

لدينا خيرة أطباء القلب.. وضغط كبير على المشفى

مدير عام مشفى الباسل لـ «الوطن»: نجري يومياً ٤ إلى ٦ عمليات جراحة قلبية وما بين ١٥ و ٢٠ قسطرة قلبية

محمد منار حميجو

كشف المدير العام لهيئة العامة لمشفى الشهيد بلس الأسد ونائب رئيس الرابطة لأمرض وجراحة القلب راغب سليمان أن المشفى يجري يومياً ما بين ٤ و ٦ عمليات جراحة قلبية، كما أنه يجري ما بين ١٥ و ٢٠ قسطرة قلبية يومياً، مشيراً إلى أن العمليات الخارجية للمشفى تستقبل يومياً نحو ٦٠ مراجعاً.

وفي تصريح لـ «الوطن»، أكد سليمان أن المشفى يستقبل المرضى من مختلف المحافظات السورية باعتباره المركز الرئيسي وخصوصاً فيما يتعلق بالعمليات الصعبة والنوعية وبالتالي فهو مضغوط حتى إن قسم الإسعاف وكذلك غرف العمليات ممتلئة، مشيراً إلى أن مشفى الباسل هو الوحيد تقريباً الذي يقوم بتزويد بطاريات تنظيم القلب وبالتالي هو مركز فعال بكل كوادره وطاقاته. وأشار إلى أنه يوجد في المشفى أطباء قلبية من خيرة الأطباء ويقدمون الخدمة بشكل كامل



إضافة إلى وجود كادر ترميز وعناية وبالتالي فإنه لا توجد معاناة في موضوع توافر الأطباء في المركز، معرباً عن شكره لكل الكوادر الطبية التي تعمل في هذا المركز والتي تقدم الخدمات الطبية. وفيما يتعلق بموضوع تحديد الدور للرضى لإجراء العمليات أوضح سليمان أنه يتم تحديد الدور وفق حالة كل مريض

حوالي ٤٠٠ طبيب مسجلين في رابطة أمراض وجراحة القلب

الخدمة بشكل أفضل للمرضى، لافتاً إلى أن المشفى بشكل دائم يخرج أطباء متخصصين في أمراض وجراحة القلب. وقدر سليمان أن عدد الأطباء المسجلين في رابطة أمراض وجراحة القلب نحو ٤٠٠ طبيب، مشيراً إلى أهمية الرابطة على المستوى العلمي من خلال تقديمها للمؤتمرات العلمية على مستوى أمراض وجراحة القلب للتعرف على آخر التطورات والعلم الحديث في هذا المجال، مشيراً إلى أن الرابطة نشطة على مستوى سورية والعالم.

وأكد سليمان أنه يوجد أطباء في الرابطة أعضاء في الرابطة الأوروبية لأمراض وجراحة القلب، لافتاً إلى أنه سنوياً تتم دعوة الرابطة لحضور المؤتمر الأوروبي لأمراض القلب، مشيراً إلى أهمية هذه المؤتمرات من خلال إيصال المعلومات الحديثة للأطباء الذين لم يتمكنوا من حضورها، أهمية التدريب والتعليم المستمر لتخريج دفعات جديدة من الأطباء لاستمرار هذا المركز بتقديم



حقق وفر ١,٢ مليون ليدر خلال شهر شباط

محافظ ريف دمشق: الانتهاء من تركيب GPS على كل آليات نقل الركاب العاملة على الديزل



إحداث خطوط جديدة لربط بعد المناطق في المحافظة

رئيس المجلس المحلي والمختار وممثل عن الحزب وممثل عن المنظمة المحلّة ومديرة الأوقاف إضافة إلى وجه اجتماعي، إضافة إلى ذلك تم الإشراف على مراكز الإيواء من خلال تقديم الدعم الإغاثي للأسر المحيطة في هذه المراكز. إضافة إلى تأهيل البنى التحتية الاجتماعية ومراكز حكومية ومدارس ومراكز صحية ومستشفيات ومراكز متعمبة ثقافية وحدائق وأبنية حكومية وطاقات بديلة ومتجددة.

سياحة واقتصاد

وأكد أبو سعدي أن محافظة ريف دمشق تشتهر بكثره مناطق السياحة والإصطياف والمنتزهات المنتشرة في أرجاء المحافظة مثل منتزهات وادي بردي وغوطة دمشق ومنطقة الزيداني كيلودان وبقين وضابيا ومدينة الزيداني التي تعتبر القبة السياحية للوطنيين السوريين وليضع الأشقاء من الدول العربية، وتتوسع المنشآت السياحية في هذه المناطق بين المنشآت المصنفة فاخرة والمنشآت الشعبية، حيث تضم عشرات المطاعم والمقاهي الراقية، وخاصة في بلدة بلودان ووادي بردي ومنطقة صدينايا وطريق مطار دمشق الدولي والغوطين الشرقية والغربية وقرى جبل الشيخ.

ونوه محافظ ريف باني المحافظة تضم العديد من المزارات والمقامات الدينية وأشهرها السيدة زينب حيث فيها مسجد ومقام السيدة زينب (عليها السلام) بنت علي بن أبي طالب (كرم الله وجهه)، حيث يؤمها سنوياً مئات الآلاف من الزوار في موسم الصيف وخصوصاً من دول الخليج وإيران ولبنان وغيرها وأماكن عديدة بها مقدسات دينية شهيرة على مستوى العالم مثل معلوا وصدينايا ودير الشروبيم وجعدين وديرمار يعقوب ودير مارموس ودير مار تقلا وكيف استقفا وكيف تل الرواد ومخان العروس وشيخا وقرحنا وداريا والعبيد من المقامات والمزارات الدينية في الغوطة وفي الجبال المحيطة، كما تعد مدينة قارة والتي بها دير مار يعقوب المقطع مقصداً للسياح من الديانة المسيحية من جميع أنحاء العالم حيث يعد الدير منتجعاً روحياً يأوي إليه المسيحيون ليشعروا بالأمان الروحي.

ونوه المحافظ بشيخ المحافظة بدينتها ومناطقها الصناعية الكبيرة وأهمها مدينة عدرا الصناعية ومناطق فضلون ١/ وفضلون ٢/ وحوش بلاس وتل كردي ومنطقة التل ومنطقة صحنيا وفيها الكثير من المعالم الختلف الصناعات الغذائية والكيميائية والألبانية والهندسية والمعدنية... الخ. يقر عدد المنشآت الصناعية في المحافظة (قبل الأحداث) على مختلف أنواعها بنحو ١٩ ألف مصنع ومعمل ونبشأة لمختلف الصناعات موزعة على عدة مدن ومناطق صناعية.



الوطن

كشف محافظ ريف دمشق صفوان أبو سعدي عن آليات نقل الركاب العاملة على الديزل في محافظة ريف دمشق خلال شهر شباط الماضي، كما تم رسم أغلب مسارات الخطوط بالتعاون بين هندسة المرور والنقل بالمحافظة مع لجان السير الفرعية بمراكز المدن والنواحي.

أبو سعدي لفت إلى إحداث خطوط جديدة لربط بعض المناطق مثل خط صحنيا جرمانا وخط الناصرية حصص وخط دوما ضاحية الأسد بزره حاميش، وتقوم حالياً هندسة النقل والمرور بمحاولة ريف دمشق بمتابعة العمل لترتيب المنظومة على الآليات المتسربة، وأيضاً على البات نقل البضائع في مكتب الدور وذلك بالتعاون مع وزارة النقل.

وأكد محافظ الريف أن هذه الخطوة ساهمت في التخفيف إلى حد كبير من أزمة نقل الركاب المناطق المحافظة، كما حققت وفراً في مادة المازوت بنحو مليون ومئتي ألف ليدر خلال شهر شباط الماضي.

نشطات إغاثية

ولفت أبو سعدي إلى تضامنت الجهود من جميع القطاعات لتشكيل خلية عمل إضافية متكاملة أثناء وقوع الزلزال المدمر الذي أثر في أربع محافظات، حيث وزعت خلية العمل أدوارها في مجال القطاعات الحكومية فقد قامت محافظة ريف دمشق عبر أجهزتها المحلية بالمساهمة والمشاركة في العمل الإغاثي، حيث قامت مديرية صحة ريف دمشق بإرسال طواقم طبية متخصصة وسيارات إسعاف وأدوية ومستلزمات طبية وعبادات متقلة، بينما قامت مديرية التربية من خلال كوادرها بجمع التبرعات التقنيّة والعينية من ملكي المدارس الخاصة وتجهيز المدارس كمراكز إيواء عند الضرورة، وبالوقت ذاته قامت مديرية أوقاف ريف دمشق بجمع التبرعات عبر المساجد والكنائس، وساندة مديرية الدفاع المدني بإرسال عناصر الدفاع المدني للمساهمة في عمليات الإنقاذ، وأرسلت المؤسسة السورية للتجارة السلل الغذائية.

كما قامت محافظة ريف دمشق بإرسال فرق وطواقم متخصصة وأليات هندسية من القطاعين العام والخاص للمساهمة في عمليات الإنقاذ ورفع الأتقاض إضافة لإرسال تريكسات وبواكر صغيرة لإزالة الأنقاض. ونوه المحافظ بمشاركة القطاع الخاص والمجتمع المحلي بتأمين وسائل النقل والأليات إضافة إلى إرسال العديد من المساعدات الغذائية والإغاثية، وكل هذه الجهود تم ترجمتها من خلال إرسال قوافل المساعدات الإغاثية والإنسانية من محافظة ريف



انخفاض الطلب على الغاز المنزلي في «السوداء»

برغشة لـ«الوطن»: هندسة المرور طالبت معتمدي الغاز والناقلين بتسييد قيمة جهاز GPS لسياراتهم بعد توطين مخصصاتهم في محطات محددة

عبد المتعم مسعود

قال رئيس جمعية معتمدي الغاز في ريف دمشق عدنان برغشة: إن إنتاج معمل غاز بعرا، مبنياً أن ذلك انعكس تحسناً في مدة وصول رسالة الغاز المنزلي المستهلكين لتتراوح بين ٤٥ و٥٥ يوماً بعد أن تجاوزت ١١٠ أيام في فترات سابقة وتعدتها في بعض الأحيان إلى ١٣٠ يوماً. وبين برغشة في تصريح لـ«الوطن» أن استقرار الإنتاج على هذه الوتيرة يعود سببه زيادة التوريدات القادمة، كما شافاً عن سعي معمل غاز بعرا لرفع الإنتاج إلى ٤٠ ألف أسطوانة بعد الانتهاء من جزء من الإصلاحات، موضحاً أنه إذا ما وصل الإنتاج إلى هذا الرقم فستتخفف مدة استلام أسطوانة الغاز المنزلي لتصبح ما بين ٢٥ يوماً و٥٥ يوماً.



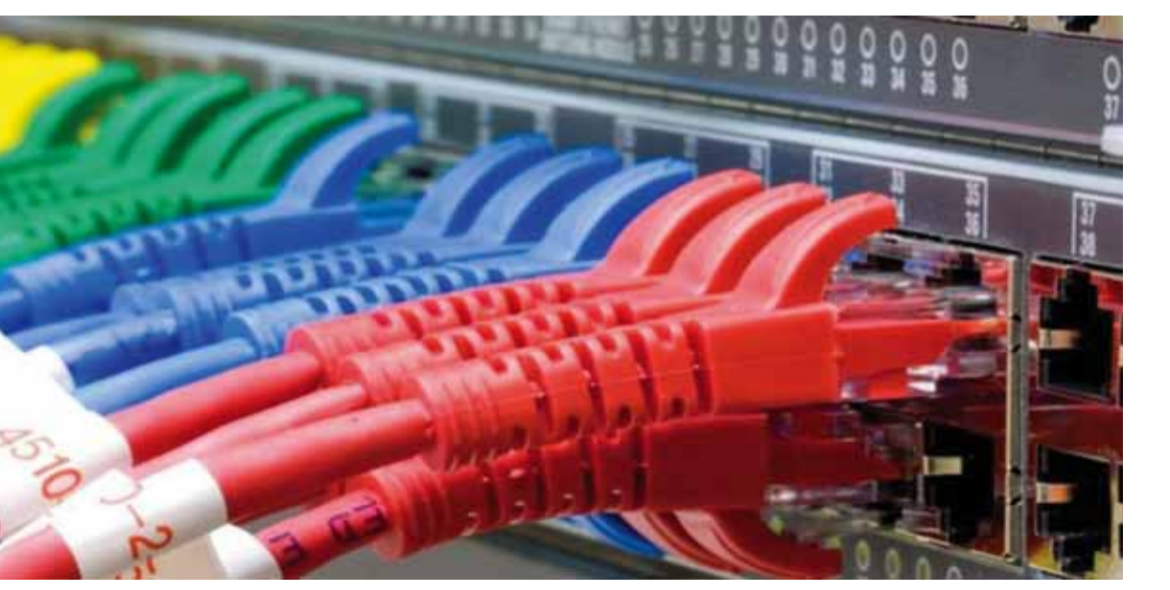
انبساطية في الدور في معمل عدرا وبالتالي وصول المادة لجميع المعتمدين وتالياً اختصار مدة الانتظار لدى المستهلكين.

ويؤكد برغشة أن زيادة التوريدات وبالتالي زيادة التوزيع بعد تقليص كمية التبعية الواحدة للمعمد لـ ٣٠٠ أسطوانة أدى إلى

نسب كبيرة جداً وانخفض معه سعرها في السوق السوداء ليصل إلى ما دون ١٠٠ ألف لكل كيلوغرام

مواطنون يسألون...

ارتفعت أسعار الاتصالات فهل تتحسن الخدمة؟!



حماة- محمد أحمد خبيزي | مطالب المواطنون في محافظة حماة، بحقوقهم في تحسين خدمة الاتصالات الثابتة والجوالة بعد رفع أجورها الذي سيطبق مع بداية الشهر القادم، كشرط لاستمرارية وجود الخدمة بحسب الهيئة الناظمة للاتصالات والبريد. وبين مواطنون في حماة أن شركتي الخليوي وعدتا بتحسين الاتصالات والنت وجودتهما، عندما رفعتا الأسعار بداية تشرين الأول من العام ٢٠٢١، وكذلك عندما رفعتها مرة أخرى في بداية حزيران ٢٠٢٢، ولكن لم يتحسن شيء. وأوضحوا أن مقيم صوران وامتداداتها يخدم نحو ٨٠٠ خط فقط من أصل ٨٠٠٠ نشطة، وأن خدمة شركتي الخليوي سيئة جداً رغم وجود برجين لسيرتل واحد لإم تار في منطقة صوران وامتداداتها على خدمة النت أيضاً. وطالبوا بضرورة تفعيل الخدمة الهاتفية الثابتة والجوالة ما داموا يسددون تاشين ثم انقطاع. وذكر بعضهم أن ذلك يعني إعادة الاتصال بالمشخص المطلوب عدة مرات، واستهلاك دقائق إضافية وأعباء مالية أخرى. على حين أكد عدد من المواطنین في منطقة الغاب وريفها لـ«الوطن»، أن الاتصالات الخليوية ولشركتي المشغلين شبه معدومة، وإن حضرت شبكة تغيب الأخرى، وإن حضرت الثانية غابت الأولى وهكذا. مطالبين بنشر أرباح في مناطقهم تقفي لتخطيتها ببس وسهولة، وفي كل الأوقات لكيونهم يدفعون فواتيرهم بانتظام. فيما أكد مواطنون بريف حماة الشمالي المحرر، أن الخدمة الهاتفية الثابتة والجوالة سيئة جداً في منطقة صوران وامتداداتها وما حولها. وأوضحوا أن مقيم صوران يخدم نحو ٨٠٠ خط فقط من أصل ٨٠٠٠ نشطة، وأن خدمة شركتي الخليوي سيئة جداً رغم وجود برجين لسيرتل واحد لإم تار في منطقة صوران وامتداداتها على خدمة النت أيضاً. وطالبوا بضرورة تفعيل الخدمة الهاتفية الثابتة والجوالة ما داموا يسددون تاشين ثم انقطاع. وذكر بعضهم أن ذلك يعني إعادة الاتصال بالمشخص المطلوب عدة مرات، واستهلاك دقائق إضافية وأعباء مالية أخرى. على حين أكد عدد من المواطنین في منطقة الغاب وريفها لـ«الوطن»، أن الاتصالات الخليوية ولشركتي المشغلين شبه معدومة، وإن حضرت شبكة تغيب الأخرى، وإن حضرت الثانية غابت الأولى وهكذا. مطالبين بنشر أرباح في مناطقهم تقفي لتخطيتها ببس وسهولة، وفي كل الأوقات لكيونهم يدفعون فواتيرهم بانتظام. فيما أكد مواطنون بريف حماة الشمالي المحرر، أن الخدمة الهاتفية الثابتة والجوالة سيئة جداً في منطقة صوران وامتداداتها وما حولها. وأوضحوا أن مقيم صوران يخدم نحو ٨٠٠ خط فقط من أصل ٨٠٠٠ نشطة، وأن خدمة شركتي الخليوي سيئة جداً رغم وجود برجين لسيرتل واحد لإم تار في منطقة صوران وامتداداتها على خدمة النت أيضاً.

وبين برغشة أن زيادة التوزيع وبالتالي انخفاض مدة استلام الأسطوانة انعكس إيجاباً على المعتمدين وعلمهم بعد أن كان بعضهم لا يستلم حصته من المادة إلا كل شهرين أو ثلاث شهور مرة واحدة بحيث أصبح من لديه ٩٠٠ ارتباط يستلم المادة كل ١٥ يوماً وخال شهر ونصف الشهر يستلم ثلاث مرات. وأكد رئيس الجمعية توجيه هندسة مرور الريف لمعتمدي الغاز والناقلين لضرورة تسييد قيمة جهاز GPS لسياراتهم بعد أن تم توطين مخصصاتهم في محطات محددة، مبيّناً أن عدد السيارات المسجلة يصل إلى ٣٠٠ سيارة وأن عدد المعتمدين يقارب ١٥٠٠ معتمد في الريف. وطالب برغشة بزيادة مخصصات مادة المازوت للمعتمدين خصوصاً وبعد انخفاض مدة وصول رسالة أسطوانة الغاز المنزلي لأن ذلك يعنى حركة أكثر للسيارات وبالتالي يجب رفع الكمية على الأقل عشرون لتترا كل قفة من السيارات كل عشرة أيام.

البيانات المالية لبنك سورية الدولي الإسلامي عن السنة المنتهية بـ ٢٠٢٢/١٢/٣١



Table with 2 columns for 2022 and 2021. Rows include assets, liabilities, and equity. Total assets for 2022: 1,312,181,212. Total liabilities for 2022: 909,847,240. Total equity for 2022: 402,334,000.

Table with 2 columns for 2022 and 2021. Rows include assets, liabilities, and equity. Total assets for 2022: 1,312,181,212. Total liabilities for 2022: 909,847,240. Total equity for 2022: 402,334,000.

Table with 2 columns for 2022 and 2021. Rows include assets, liabilities, and equity. Total assets for 2022: 1,312,181,212. Total liabilities for 2022: 909,847,240. Total equity for 2022: 402,334,000.

Table with 2 columns for 2022 and 2021. Rows include assets, liabilities, and equity. Total assets for 2022: 1,312,181,212. Total liabilities for 2022: 909,847,240. Total equity for 2022: 402,334,000.

Table with 2 columns for 2022 and 2021. Rows include assets, liabilities, and equity. Total assets for 2022: 1,312,181,212. Total liabilities for 2022: 909,847,240. Total equity for 2022: 402,334,000.

Table with 2 columns for 2022 and 2021. Rows include assets, liabilities, and equity. Total assets for 2022: 1,312,181,212. Total liabilities for 2022: 909,847,240. Total equity for 2022: 402,334,000.

Table with 2 columns for 2022 and 2021. Rows include assets, liabilities, and equity. Total assets for 2022: 1,312,181,212. Total liabilities for 2022: 909,847,240. Total equity for 2022: 402,334,000.

Table with 2 columns for 2022 and 2021. Rows include assets, liabilities, and equity. Total assets for 2022: 1,312,181,212. Total liabilities for 2022: 909,847,240. Total equity for 2022: 402,334,000.

يمكن الاطلاع على البيانات المالية وتقرير مفضل الحسابات على موقع هيئة الأوراق والأسواق المالية السورية http://scfms.sy/ar/declaration وعلى موقع البنك www.SIIB.sy ان البيانات المالية مقماة بالكامل لكل مساهم بناء على طلبه حيث ترسل طلبات المساهمين لهذا الغرض إلى الإدارة العامة للمصرف على العنوان التالي: مزة قيلات شرقية - دوار شرقية - هاتف: ٠١١٦٦٦٣٩١ / فاكس: ٠١١٦٦٤٤٨٨

البيانات المالية لبنك سورية الدولي الإسلامي عن السنة المنتهية بـ ٢٠٢٢/١٢/٣١

Table with 2 columns for 2022 and 2021. Rows include assets, liabilities, and equity. Total assets for 2022: 1,312,181,212. Total liabilities for 2022: 909,847,240. Total equity for 2022: 402,334,000.

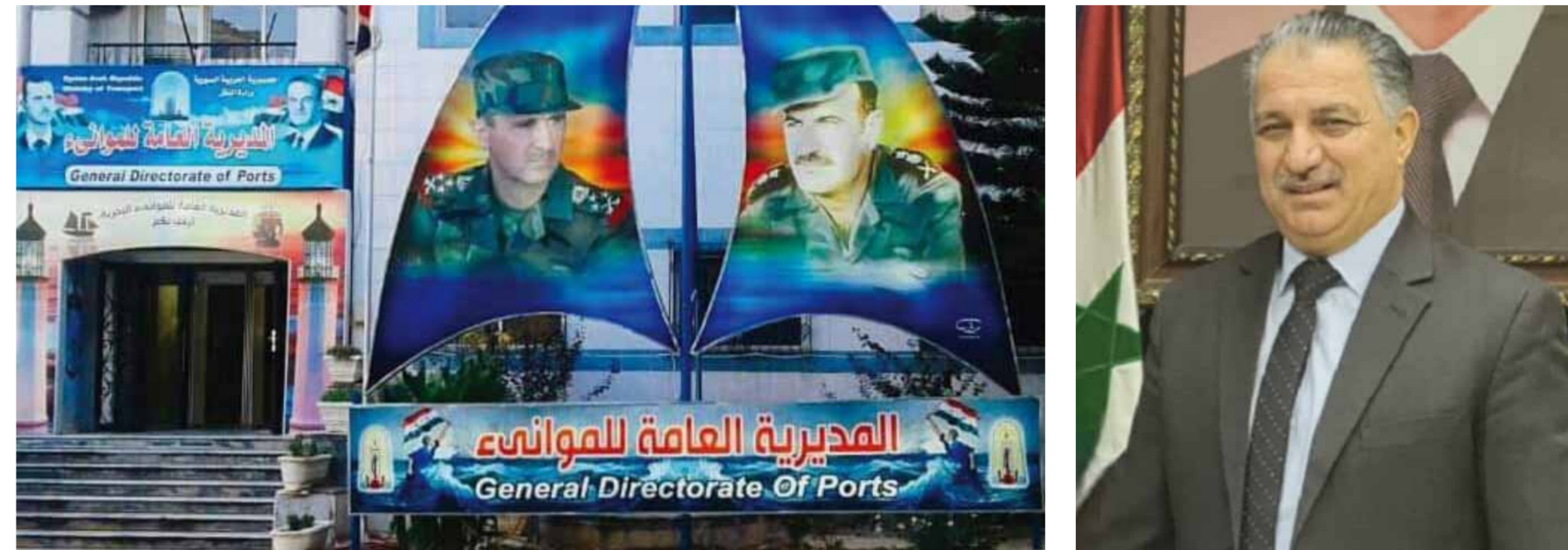
Table with 2 columns for 2022 and 2021. Rows include assets, liabilities, and equity. Total assets for 2022: 1,312,181,212. Total liabilities for 2022: 909,847,240. Total equity for 2022: 402,334,000.

Table with 2 columns for 2022 and 2021. Rows include assets, liabilities, and equity. Total assets for 2022: 1,312,181,212. Total liabilities for 2022: 909,847,240. Total equity for 2022: 402,334,000.

Table with 2 columns for 2022 and 2021. Rows include assets, liabilities, and equity. Total assets for 2022: 1,312,181,212. Total liabilities for 2022: 909,847,240. Total equity for 2022: 402,334,000.

تسهيل إجراءات للسفن القادمة للقطر والتي تحمل المساعدات لمنكوبي الزلزال

مدير عام الموانئ العميد قبرصلي: ٥,٢٤ مليارات ليرة إيرادات المديرية في عام ٢٠٢٢



محمود شاهين

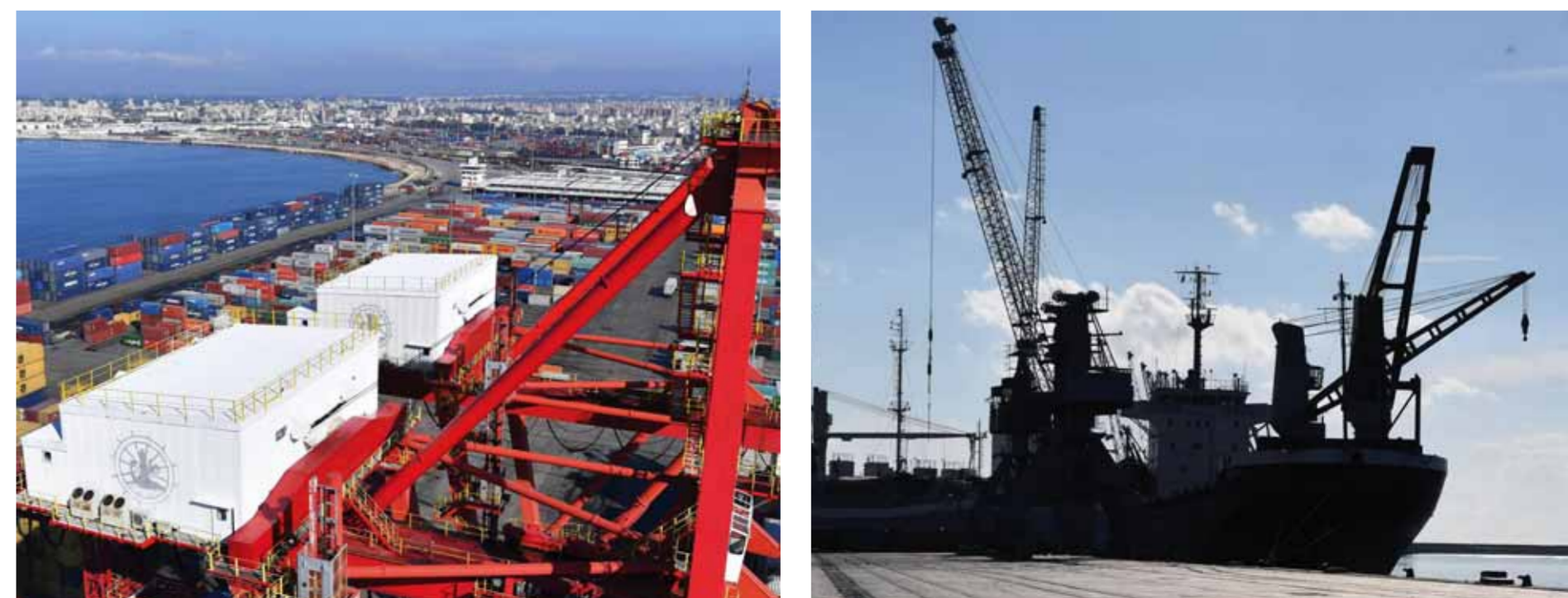
كشف مدير عام المديرية العامة للموانئ، العميد سامر قبرصلي أن إيرادات المديرية بلغت لنهاية عام ٢٠٢٢ نحو ٥,٣٤٠ مليارات ليرة، في حين بلغت الإيرادات في عام ٢٠٢١ نحو ٣,٥٨٤ مليارات ليرة سورية بزيادة بلغت نحو ٣٣ بالمئة. وأوضح المدير العام أن المديرية العامة للموانئ ذات نشاط خدمي إداري وليس لها طابع إنتاجي وتسعى بكوادرها وإمكاناتها لتنفيذ المهام المنوطة بها سواء ما يتعلق منها بتنفيذ القوانين والمراسيم والأنظمة والقرارات المتعلقة بالملاحة البحرية والبحرية التجارية والموانئ والمناشئ ودراسة تصميم وتنفيذ مشاريع الموانئ الجديدة وصيانة وإصلاح وتوسيع تلك الموانئ ومراقبة الأماكال العامة البحرية وتسجيل السفن وتقدير حمولاتها وتأمين سلامة الأرواح والأموال في البحار وتنفيذ القوانين المتعلقة بالصيد البحري والإشراف على سلامة وأمن الموانئ والمناشئ والمياه الإقليمية. وأشار قبرصلي إلى أن المديرية العامة للموانئ تعمل بكوادرها المدنية

والعسكرية وعلى مدار الساعة وبالتنسيق مع الجهات المعنية لتقديم الخدمات المطلوبة للمواطنين وبسط سلطة الدولة على الشواطئ والموانئ والمياه الإقليمية السورية من خلال دورياتها البرية والبحرية ومراكزها المنتشرة على امتداد الساحل السوري وهذا الأمر يغطي بالمتابعة المستمرة من كل مفاصل المديرية وعلى مدار الساعة. وبين مدير عام الموانئ، أنه تم خلال عام ٢٠٢٢ تعزيز ميناء الطاحونة (ميناء الصيد والنزهة في طرطوس) وذلك نظراً لوقوع الميناء في منطقة جغرافية عبارة عن مصائد للرمال البحرية والأترية ما يؤثر في الأعماق في حوض الميناء يقتضي ذلك تعزيز حوض الميناء حيث تعود أعماق الحوض إلى وضعها التصميمي ما يؤمن حرية الملاحة للسفن والمراكب والعائلات البحرية التي تؤم الميناء ولضمان المحافظة على صلة الوصل بين مدينة طرطوس وجزيرة أرواد. ونوه قبرصلي بافتتاح المركز الامتحاني ضمن جهود حثيثة من وزارة النقل والمديرية العامة للموانئ لتحقيق أعلى مستوى من العدالة والمساواة بين جميع

الطلاب من مختلف المعاهد البحرية العامة والخاصة والتأكيد الدائم على النزاهة والشفافية فيما يتعلق بسير العملية الامتحانية والذي بدوره سينعكس بشكل إيجابي على مستوى وسعة شهادة الكفاءة السورية ويرفع من الكفاءة العلمية والمهنية لجمع البحارة السوريين المتدربين لدى هذه المعاهد البحرية وأشار في حديث إلى صدور قرار بترخيص هيئة تصنيف سورية حيث تتيح هيئة التصنيف المجال لتصنيف السفن من خلال هيئة سورية وطنية بقواعد ومواج فنية وطنية خاصة بهذه الهيئة، وبما يتماشى مع المعايير الفنية المعمول بها دولياً، وكذلك الاتفاقيات البحرية الدولية، الصادرة عن المنظمة البحرية الدولية، والمودونات الدولية وفق أحدث الإصدارات لهذه الاتفاقيات والمعايير. وأوضح قبرصلي أن وجود هيئة تصنيف بحرية وطنية سورية تنعج الفرصة لاستقطاب السفن التي ترفع العلم السوري بدلاً من لجوء هذه السفن لهيئات تصنيف أجنبية، كما قد تسهم في المستقبل باستقطاب سفن أجنبية للتسجيل تحت العلم السوري ما يسهم برفد الاقتصاد

الوطني ويعزز من موقع ودور سورية في قطاع النقل البحري العالمي على أمل أن تكون خطوة للحصول على اعتمادات واعترافات بهذه الهيئة من مختلف دول اعلام السفن في المستقبل. وأكد أن المديرية العامة للموانئ تعمل بشكل دائم ضمن الإمكانيات والقدرات المتاحة لتحقيق تطوير قطاع النقل البحري في الجمهورية العربية السورية حيث تعمل بشكل مستمر على تعديل القوانين والأنظمة ما يسهل العمل في مجال قطاع النقل البحري وكما تعمل على إعداد القرارات الوطنية التي تتوافق مع الاتفاقيات الدولية المنضم إليها القطر وتسهم في تأهيل الكوادر البشرية والخبرات المحلية لرفع مستوى العاملين في قطاع النقل البحري، وذلك من خلال الرقابة الدائمة على التدريب العملي والأكاديمي المقدم للمتدربين البحريين. وبين قبرصلي أن استثمار الأماكال العامة البحرية لعام ٢٠٢٢ شهدت التفتت المهمة على الصعيد الاجتماعي ووسائل الإعلام من خلال عدة استثمارات دخلت حيز الإنتاج هي ورشة صيانة وصناعة الزوارق في ميناء بانيناس، المباشرة

بتنفيذ أعمال أول مزرعة عائمة بحرية، عقود المزارع العلفي الذي تم في المديرية العامة للموانئ، لنادي البحوث في اللاذقية والمزرعة السكنية في منطقتي طوق جبلة، وتم منح ٩ تراخيص لاستثمارات جديدة في هذا العام. وأكد المدير العام أن المديرية مستمرة بتنفيذ الخدمات للمواطنين والبحارة بالسرعة الكافية دون تأخير وبكل شفافية وأن أغلب المعاملات والخدمات تنجز بشكل فوري. وأشار إلى أنه في مناطق تنفيذ مهام المديرية في اللاذقية المنكوبة بالزلزال وطرطوس تأثرت معظم مبانيها بهذا الزلزال حيث أخلت فيها عدد من المخاطر والمخازن نتيجة ما تعرضت له، ورغم هذا كله بقيت جميع عناصر المديرية وعائلاتها البحرية في حالة تأهب كامل في حال طلب منها أي مساعدة تخصص مجال عملها. ونوه قبرصلي بتسهيل المديرية إجراءاتها للسفن القادمة للقطر والتي تحمل المساعدات لمنكوبي الزلزال من الدول الأوراق والتبوتيات خلال اليوم ذاته لتقديم الأوراق.



فلاحو الحسكة غير راضين عن قرار تسعير القمح والشعير؟

الكركو لـ «الوطن»: السعر غير مجز وغير واقعي ومخيب للفلاحين

الحسكة - دحام السلطان

لم يخف فلاحو الحسكة عدم رضاهم تجاه قرار تحديد سعر شراء محصولي القمح والشعير الذي وضعت الحكومة للموسم الزراعي الشتوي الجاري، بواقع ٢٣٠٠ ليرة للكيلو من القمح، و٢٠٠ ليرة للكيلو من الشعير، الأمر الذي اعتبروه خارجاً عن المألوف، ولم ينظر بشكل جيد إلى الواقع المتردي والمتهالك الذي يعيشه الفلاح اليوم بوجه خاص في محافظة الحسكة، والذي كان قد حصل على البذار لمحصولي القمح والشعير على حد سواء «غير معلومي المصدر» من السوق السوداء بسعر وصل إلى ٤٠٠ ليرة للكيلو لكلا المحصولين ومن دون الخوض بذكر تفاصيل أسعار مستلزمات البذار الأخرى للمحصولين أتقي الذكر؟

واعتبر الفلاحون في شكاواهم التي حملوها لـ «الوطن»، أن ما نص عليه القرار الحكومي بتحديد أسعار شراء محاصيل القمح الشتوية الإستراتيجية قد أصابهم بالخذلان ولم يراع في معاييرها ما يتكبده الفلاح من خسائر باهظة وعناء وتعب وظروف قاهرة خارجة عن إرادته في ظل غياب التمويل الزراعي الحكومي من بذور وأسمدة ومبيدات حشرية، إضافة إلى عدم توفير حوامل الطاقة لمشروعاتهم الزراعية والارتفاع الباهظ لها في السوق السوداء وأجور ونفقات الفلاحة والبذار والحصاد بفعل ظروف الحصار والتضييق الذي تعيشه المحافظة ويوجد الاحتلال المزجج «الأميركي والتركي» على أجزاء واسعة من أراضيها، الأمر الذي خيب آمالهم وهم الذين كانوا يعولون والأهم من ذلك كله وجود طرف آخر

على القرار الحكومي بأن يكون منتصفاً بعض الشيء، وأن تنطبق حسابات حقله على حسابات البيدر لديهم؟ وبين فلاحو الحسكة في معرض شكاواهم، أن حقولهم شهدت تراجعاً مخيفاً في الفترة الراهنه، نتيجة لمواسم الجفاف التي أتت على محاصيلهم خلال الموسمين الماضيين، وما سبقها من حرائق مقلعة وكوارث طبيعية، وعدم قبول تسويق وشراء محاصيلهم «إلا من الجمل نصف أذنه»، وبقائهم محملة بألبات الشحن فترة الشهرين في الغراء أمام بوابات مراكز التسويق بالفاشلي ولكن من دون جدوى ما انعكس سلباً على الفلاح وعلى المخزون الإستراتيجي كحد سواء.

والأهم من ذلك كله وجود طرف آخر منافس على الأرض لشراء المحصول بشكل قسري، ناهيك عن العاصفة المطرية الأخيرة وما رافقها من البرد «الحالول» أكثر من ١٢ ألف هكتار من القمح المروي في منطقتي الاستقرار الزراعي الأولى في مناطق الديراسبية وأبو راسين وأجزاء من أرياف مدينة رأس العين المحتلة، حسب إحصاءات مديرية الزراعة، إضافة إلى أعداد مستوى مساحات محاصيل زراعية كبيرة أخرى في مناطق متفرقة من المحافظة، بفعل ظروف انحباس هطل الأمطار لغترات طويلة عن مواعيدها التسويق بالفاشلي والتي أتت عليها خلال فصل الشتاء الفائت؟ بدوره رأى رئيس اتحاد فلاحو المحافظة



مكافأة تشجيعية بواقع ٥٠٠ ليرة للكيلو غرام الواحد بالنسبة لحصول القمح الذي يعني «رغيف الخبز»، وترك هامش ربح تشجيعي بسيط ومناسب للفلاح. وأكد الكركو الأخذ بالحسبان عملية التسويق من خلال العمل مع المصارف الزراعية التعاونية، والعمل معها على غض النظر عن الديون المترتبة بدم الفلاحين، الذين لم تسعفهم ظروف الموسم الماضي من تسديد الأقساط المترتبة عليهم، نتيجة لظروف الجفاف الذي أتى على المحاصيل الزراعية وعلى كامل الرقعة الجغرافية بالمحافظة، وما قبلها من ظروف الحرائق في موسمي عامي ٢٠١٩ و٢٠٢٠، ما أجبرهم على عدم سداد الديون المترتبة عليهم، وفوق ذلك كله تحويل الفلاحين إلى القضاء، ولم تتم تسوية برينة الذمة وغير مدينة، ولم تتم تسوية وضعها لدى محاكم القضاء المختص من المصارف الزراعية التعاونية بالمحافظة، التي بدورها أعلنت بطلان قضاء براءة ذمتها ولكن تاريخه بقي الموضوع من دون جدوى ولا حلول تنتظره في الأفق؟ وولفت إلى ضرورة الأخذ بعين الاعتبار بالشكل المطلوب، من حيث عملية التسويق وتوفير آليات الخبز وإعادة النظر بالجمعيات الفلاحية التي لا تزال ملفتاً معلقة في أروقة المحاكم، علماً أنها هي بريئة الذمة تجاه المصارف الزراعية والعمل على معالجة وضع الديون لديها قبل بدء عملية التسويق لضمان تسويق كل حبة قمح إلى مراكز شراء الدولة السورية بالمحافظة.

بمشاركة سورية.. إطلاق التحالف الآسيوي لحماية التراث رسمياً



الوطن

بمشاركة الجمهورية العربية السورية وبحضور صيني رسمي عالي المستوى ومشاركة وفود ثماني عشرة دولة أطلق رسمياً التحالف الآسيوي لحماية التراث الثقافي في مدينة شي إن الصينية. وفي كلمة سورية، إحدى الدول العشر المؤسسة للتحالف أشارت وزيرة الثقافة د. لبنانة مشوح إلى الدور الحضاري لسورية، وأهمية هذا التحالف الذي يسهل عملية التواصل الحضاري بين الشعوب، ويعمق الشعور بالانتماء الحضاري، كما تطرقت إلى القواسم الثقافية المشتركة التي تجمع شعوب آسيا، ما يحصن التراث الثقافي فيها في مواجهة التحديات المستقبلية. وأكدت أهمية هذا الحدث في حماية التراث الثقافي لدول التحالف.

يذكر أن التحالف يضم ثماني عشرة دولة؛ عشر منها مؤسسة، وخمس دول انضمت حديثاً، وثلاث دول بصفة مراقب. وقبل يوم الإطلاق الرسمي للتحالف، أقر النظام الداخلي وأنشئ صندوق لتمويل أعمال ومشاريع حماية التراث الثقافي المادي في الدول الأعضاء.

معمرة تعيش

مع الأفاعي والجردان

وكالات

كشفت صحف جزائرية النقاب عن قصة امرأة معمرة، تجاوز عمرها ١٠٠ عام، تعيش في ظروف قاسية، وتحتفظ بالحاجة بوقاموم بذاكرة قوية وبحركة سريعة لا تعكس سنها، حيث احتفلت في عيدها الأول بعد المئة في ٢٥ تشرين الأول الماضي.. وتوطن في ظروف غير إنسانية، وتقاسم يومياتها الصعبة مع الأفاعي والجردان. تتحدث بطلاقة ولا ترتدي نظارات، ولم تعرف أمراض الشيخوخة لجسدها طريفاً، لها ٨ أولاد و ٥٠ حفيداً تتذكرهم جميعاً، كما تتذكر كل مواقيت الصلاة، وعدد الركعات لكل صلاة، إضافة إلى تلاوة سور عدة من القرآن الكريم.

معتصم النهار و«حب للإيجار»



الوطن

يستعد النجم معتصم النهار لتصوير دور البطولة في المسلسل المعرب «حب للإيجار» المؤلف من تسعين حلقة، بمشاركة عدد من الممثلين السوريين واللبنانيين. يشار إلى النهار ظهر خلال شهر رمضان بمسلسل «خريف عمر» مع المخرج المثني صبح إلى جانب سلوم حداد وباسم ياخور وقمر خلف.

من دفتر الوطن

منصات التخريب الاجتماعي!

فراس عزيز ديب



لو أردنا الحديث لغويًا عن معنى كلمة «منصة» لصادفنا الكثير من المعاني كالكرسي المرتفع، المكان الذي يعتليه الخطيب، وغيرها الكثير، لكن أهم ما نجده من معنى هو ذلك الذي يربط المنصة كمكان للتشهير بشخص ما، هذا الشخص قد يكون خارجاً عن القانون والمنصة عبارة عن مدرجات خشبية أو حمار يجلس عليه الشخص المراد التشهير به عكس الاتجاه ليمر عبر المدينة ويراه الجميع وهو ما كان يعرف زمن الاحتلال العثماني القميء بالتجريس أو كما تُلغظ في بعض الدول العربية بالتجريس.

قبل انطلاق أفة الفيديوهات المصورة عبر مواقع التواصل الاجتماعي كنا نظن أن أسوأ ما قد تأتي به المنصة هي خطبة تحريضية لشخص فتنة أو الخطابات الرنانة التي يطلقها سياسي ما وما ينتج عنها من تصفيق وهتاف قد تنتقل إلى انعقاد حلقات الدبكة فرحاً بالشعارات البراقة، لكن في الأعوام الأخيرة بنتنا نترحم على ما قد تنتج لنا هذه المنصات من فكر قطيعي بحت عندما نرى ما يسمى المنصات الاجتماعية.

على مواقع التواصل الاجتماعي، فيديوهات بمسميات مختلفة يطلق عليها أصحابها أوصافاً أكاديمية كالتجارب الاجتماعية أو الدراسات الاجتماعية يصيبك معظمها بالقرع من الحال الذي وصلنا إليه لكنها تدفعنا لنسال أوي الأمر منا بعض الأسئلة الملحة:

على أي أساس يتم التعاطي القانوني مع هذه المنصات؟ ما الأطر القانونية التي تحدد نطاق عملها لكي نعرف ما يحق لها وما لا يحق لها؟ هل تحصل هذه المنصات على تراخيص تصوير في الأماكن العامة لأننا نستغرب في بعض الأحيان قيام هذه المنصات بالتصوير بحرية كاملة بينما صورة تذكارية أمام نصب ساحة الأمويين ستفاجأ معها بأن هناك من سيطلب منك التوقف عن التصوير؟

من أين تأتي هذه المنصات بالأموال التي تقوم بتوزيعها هل هي فعلياً ناتجة عما تجنيه من أرباح المشاهدات؟ إذن هل يتم احتساب ضريبة دخل وغيره كما يتم التعاطي مع بائع بسطة فقير؟ أما السؤال الأهم فما الإمكانيات العلمية والبحثية التي يتمتع بها هؤلاء لادعاء إنشاء منصة لدراسة الحالات الاجتماعية؟ من الغريب أن يعمل هؤلاء بهذه الحرية، ترى هل ستكون النتيجة ذاتها فيما لو كانت التجارب سياسية أو معياراً.

حرية الرأي؟ نحن هنا لا نطرح هذه الأسئلة من باب المناكفات، لكن بعض المواضيع والأسئلة التي يتم تناولها تبدو ساقطة إلى حد هي أقرب للتشهير الذي يجرمه القانون السوري تحديداً، إن هذه التجارب كما يسميها البعض تستغل إلى حد بعيد حاجة الناس التي سببتها الأزمات المتلاحقة التي يعيشها المواطن السوري ما يضطره أحياناً للقبول بالقليل من المال على حين يتحول هو وقصته إلى قضية يجني منها أصحاب المنصات الكثير من المال لأنه أساساً يجهل ما له من حقوق وما عليه من واجبات.

في الخلاصة: لا علاقة للحرب بتفشي هذه الظاهرة، لا علاقة للحصار بترك هؤلاء يسرحون ويمرحون على هواهم من دون ضوابط، لنعترف بأن غياب القنوات التلفزيونية الخاصة القادرة على إبداع برامج تعاطي مع كل هذه المشاكل هو أحد أهم الأسباب لظهور هؤلاء، لكن هل علينا انتظار انتهاء الأزمة حتى نرى الحل؟ تمنى أن يكون التحرك أسرع.

تجنبوا أكل اللحوم

وكالات

حددت الدكتورة إيرينا بيساريوفا خبيرة التغذية الروسية أربع فئات للأشخاص الذين عليهم تجنب تناول اللحوم. ووفقاً للخبيرة، تضم الفئة الأولى الأشخاص الذين يعانون من مشكلات في عملية الهضم، لأن اللحوم تحتوي على نسبة عالية من البروتينات. والفئة الثانية، تضم الأشخاص الذين يعانون من اضطراب في عمل الجهاز البولي وصعوبة إفراز حمض البوليك لأن الكلى لا تعمل بصورة طبيعية. وتضم الفئة الثالثة والرابعة الأشخاص الذين يعانون من ارتفاع مستوى الكوليسترول في الدم أو يعانون من أمراض القلب والأوعية الدموية. وتنصح الخبيرة بتجنب أكل اللحوم الدهنية واستبدالها بلحم البقر الخالي من الدهون أو لحوم الدواجن.

شيرين: مرتت بظروف نفسية أكبر مني

وكالات



كشفت الفنانة المصرية شيرين عبد الوهاب أن أسباب غيابها عن الجمهور في الآونة الأخيرة هو جزء من فترة النقاهة التي تعيشها بعد أن عانت من ظروف نفسية كانت أكبر منها. كما ردت على ما قيل بشأن عدم قدرتها على استخدام صفحاتها الرسمية بمواقع التواصل الاجتماعي، قائلة إن هناك بعض المشكلات الإدارية مع الشركة التي تدير حساباتها تمنعها من التصرف فيها، وتسعى حالياً لحلها. وأضافت: «أنا رجعت لحياتي كأني سمكة رجعت للبحر، ومررت بظروف نفسية أكبر مني كانت سبب غيابي والاختفاء كان جزءاً من نقاهة بقالي سنين محتاجها، وما زلت تعبانة نفسياً وبتعافى».

نصائح لفقدان الوزن دون معاناة

وكالات

شاركت مجموعة من الخبراء في مجال التغذية السليمة بتقديم أفضل النصائح والطرق التي يمكن تطبيقها لفقدان خمسة كيلوغرامات بسرعة. وأوضح الخبراء أنه لا ينبغي أن يتمحور الوصول إلى الوزن المثالي حول برنامج أو نظام غذائي محدد، وإنما يجب أن يكون أسلوب حياة يمكن تحقيقه مع عادات غذائية سليمة وطرق صحية للتخلص من الإجهاد والتوتر وممارسة التمارين الرياضية بانتظام. ونصح بالتنفس بعمق قبل تناول الطعام، ويعتقدون بأن أخذ ١٠ أنفاس عميقة قبل الوجبات يساهم في تنشيط نظام الاسترخاء في الجسم، ما يساعد على اتخاذ قرارات أكثر ذكاء بشأن ما يتم تناوله وبشكل أبطأ، إلى جانب هضم الطعام بشكل أكثر كفاءة. ويشرح الأطباء الأمر بأن التنفس بعمق ويبطئ قبل تناول الطعام يساعد الجسم على العمل بكفاءة، وبالتالي سيعمل التمثيل الغذائي بشكل أفضل ويصبح فقدان الوزن أسهل. كذلك ينصح خبراء التغذية بتناول كوب من الشاي الأسود أو الأخضر قبل الوجبات، حيث إنها تحتوي على الأحماض الأمينية الثيانيين، التي تعزز الاسترخاء واليقظة. كما نصحوا أيضاً بتناول حفنة من الفول السوداني قبل ٣٠ دقيقة من الوجبة الرئيسية لدعم جهود فقدان الوزن. ورأى الخبراء أن زيادة كمية البروتين يمكن أن تساعد في تسريع جهود إنقاص الوزن عن طريق تقليل الرغبة الشديدة وكبح الشهية وزيادة قدرة الجسم على حرق الدهون. كما يوصون بإضافة مصدر أو مصدرين من مصادر البروتين مثل الدواجن أو اللحوم أو اللبن أو المكسرات المختلفة. وأكد خبراء التغذية أن وجود كمية عالية من الألياف في الأطعمة مهم جداً، لأنها تنتقل عبر الجسم من دون هضم. وبالتالي فإن تضمين الألياف الكافية في النظام الغذائي يساعد على إبطاء عملية الهضم، ويمنح الشعور بالامتلاء، ما قد يساعد على إنقاص الوزن، ومن المهم تناول ٢٥ غراماً من الأطعمة الغنية بالألياف يومياً.

عامل بيتزا يصبح بطلاً

وكالات

أثار عامل توصيل بيتزا الإعجاب بعد مساعدته الشرطة الأمريكية للقبض على أحد المطلوبين. ويظهر العامل وهو يقف أمام أحد المنازل بانتظار أن يسلم طلبية بيتزا، وقد لاحظ الشرطة وهي تطارد أحد المطلوبين الذي كان يقود سيارة مسروقة. ولكن ذلك المطلوب اصطدمت سيارته على ما يبدو بأحد الأرصفة بعد أن فقد السيطرة عليها ليهرع ويتابع عملية هروبه جرياً على الأقدام. وهنا استطاع موريل أن يعرقل المطلوب الأمني بوساطة قدمه دون حتى أن يوقع عليه البيتزا التي كان يحملها بين يديه. وقد أدت تلك العرقلة إلى وقوع المشتبه فيه أرضاً ما ساعد عناصر الشرطة على إلقاء عليه بسرعة وبسهولة.