

استقبلنا ٣٠٠ طالب من مناطق خارج السيطرة لتقديم الامتحانات

## محافظ دير الزور لـ «الوطن»: لجان لاستلام القمح الوارد من مناطق خارج السيطرة.. وعملية التسويق تتواصل في المحافظة



محمد منار حميجو

أكد محافظ دير الزور فاضل النجار تشكيل لجان مشتركة من مؤسسة الحبوب ومديرية الزراعة وقيادة الشرطة لاستلام الأقمح الواردة من المناطق التي تقع خارج السيطرة من الفلاحين الذي تقع أراضيهم في تلك المناطق.

وفي تصريح لـ «الوطن» أشار النجار إلى أن عملية تسويق محصول القمح الاستراتيجي تتواصل في المحافظة والتي بدأت في ٢٥ الشهر الماضي، لافتاً إلى أن المحافظة قامت برفع الجاهزية إلى الدرجة القصوى واستفرت جميع الجهات المعنية بعملية استلام الأقمح من الفلاحين لتقديم كل التسهيلات اللازمة، نظراً لأهمية هذا المحصول الاستراتيجي الذي يرتبط بتأمين رغيف الخبز.

وأضاف: قمنا بتجهيز كل ما يلزم للوصول إلى موسم حصاد وتسويق آمن على صعيد فرق الإطفاء والدفاع المدني لمنع ومكافحة الحرائق.

وبين النجار أن عمليات الاستلام بالنسبة لمؤسسة الحبوب تتم من خلال ثلاثة مراكز دائمة في كل من دير الزور والميادين والبيوكمال، إضافة إلى مركزي شحن وتسويق مباشر في كل من التبتي والحطلة، ومركز استلام تابع لمؤسسة أكتار البزار في مدينة دير الزور، وآخر لمؤسسة الأعلاف في التبتي.

ولفت إلى أنه تمت المباشرة بتسليم قيم الأقمح المسلمة من فروع المصرف الزراعي بدير الزور والميادين والبيوكمال والتي تتم في غضون ٢٤ ساعة من موعد

التسليم للمراكز المعتمدة. ودعا النجار جميع الفلاحين لتسليم كامل إنتاج أراضيهم من القمح إلى المراكز المعتمدة، ليساهموا بذلك في دعم الاقتصاد الوطني ويجنبوا أنفسهم العقوبات التي نص عليها القانون بحق من يتهرب من تسليم الأقمح.

وأشار إلى أن الفلاحين في دير الزور حصلوا على كل الدعم الممكن والمتوافر منذ بداية الموسم على صعيد تأمين البذار والأسمدة ومياه السقاية، إضافة إلى أن تكلفة الإنتاج في حقول دير الزور أقل منها في باقي المحافظات، على اعتبار أن أكثر من ١٥ ألفاً من أصل ٢٤ ألف هكتار مزروعة بالقمح تمت سقيتها من خلال مشاريع الري الحكومي، ويسعر رمزي يبلغ ٧ آلاف ليرة

الهنكاري الواحد في العام. وأضاف: أما الأراضي التي تتم سقيتها عبر الجمعيات التعاونية أو محركات المعتمدة، ليساهموا بذلك في دعم الاقتصاد الوطني ويجنبوا أنفسهم العقوبات التي نص عليها القانون بحق من يتهرب من سقاية «الرياح»، ليمتكن الفلاحون من سقاية أراضيهم.

وفي موضوع آخر وفيما يتعلق بموضوع امتحانات الشهادات العامة الثانوية والتعليم الأساسي كشف النجار أنه تم استقبال أكثر من ٣٠٠ من الطلاب الوافدين ودويهم من مناطق خارج السيطرة وتأمين إقامة مناسبة لهم في مركزي استضافة الأول في مدرسة العري وهو مخصص للطالبات والثاني

في مدرسة الحصري المخصص للطلاب، لافتاً إلى أنه تم تقديم كل ما يمكن من سلال صحية ووجبات غذائية ودروس مكثفة وامتحانات شاملة من مدرسين مختصين في كل المواد الدراسية وحافلات مجانية تقوم بنقلهم من وإلى مراكزهم الامتحانية. وأضاف: كما يتم العمل على استخراج الوثائق المدنية الخاصة بهم بالتعاون مع مديرية الشؤون المدنية في المحافظة.

وأكد النجار أن العملية الامتحانية تسير بصورة جيدة ومميزة، حيث تناقصت بصورة كبيرة الضغوط المنظمة بحالات الغش والشغب الامتحاني قياساً للسنوات الماضية، مشيراً إلى أن المحافظة اتخذت جميع الإجراءات اللازمة لنجاح العملية الامتحانية من تجهيز للقاعات والمراقبين

وكل الوسائل التي تتيح للطلاب تقديم امتحاناتهم بهوء.

ولفت إلى أن عدد الطلاب المتقدمين لامتحانات الثانوية العامة ٨٥٤٠ طالباً وطالبة منهم ٤٩٧٠ للفرع العلمي و٣٥٧٠ للآدابي وعدد الطلاب المتقدمين للثانويات المهنية والفنية ٨٠٠ طالب وطالبة والشريعة ٢٧ طالباً وطالبة، على حين بلغ عدد المراكز الامتحانية للثانوية العامة ٦٥ مركزاً، والمهنية ١٩ مركزاً، منها ٧ مراكز للثانوية العامة و٢ للمهنية وواحد للشريعة في مدينة الميادين.

وفيما يتعلق بعدد طلاب شهادة التعليم الأساسي بين النجار أنه بلغ عدد الطلاب المتقدمين ١٤١٧١ طالباً وطالبة يؤدون امتحاناتهم من خلال ١٢١ مركزاً امتحانياً.

«الفرنسية» أبهجت طلاب الثانوي.. طلاب: الأسئلة متوسطة وواضحة وأغلبها من نصف الكتاب الأول

## «التربية»: تميزت بقدرتها على تقييم مهارات الطلاب في المعلومات التي حصلوا عليها خلال العام الدراسي



محمود الصالح

ظهرت علامات الارتياح على وجوه طلاب الشهادة الثانوية الفرعين العلمي والآدبي بعد تقديم مادة اللغة الفرنسية.

«الوطن» سألت عدداً من الطلاب ممن التقيتهم أمام المراكز عن مستوى الأسئلة. محمد طالب علمي قال: الأسئلة متوسطة ويستطيع من درس النصف الأول من الكتاب حل هذه الأسئلة بشكل كامل. علماء قالت: الأسئلة سهلة وواضحة ولا يوجد أي غموض فيها، ومن درس الكتاب بشكل جيد يمكنه الحصول على العلامة التامة، والوقت المخصص كافٍ لحلها ومراجعتها.

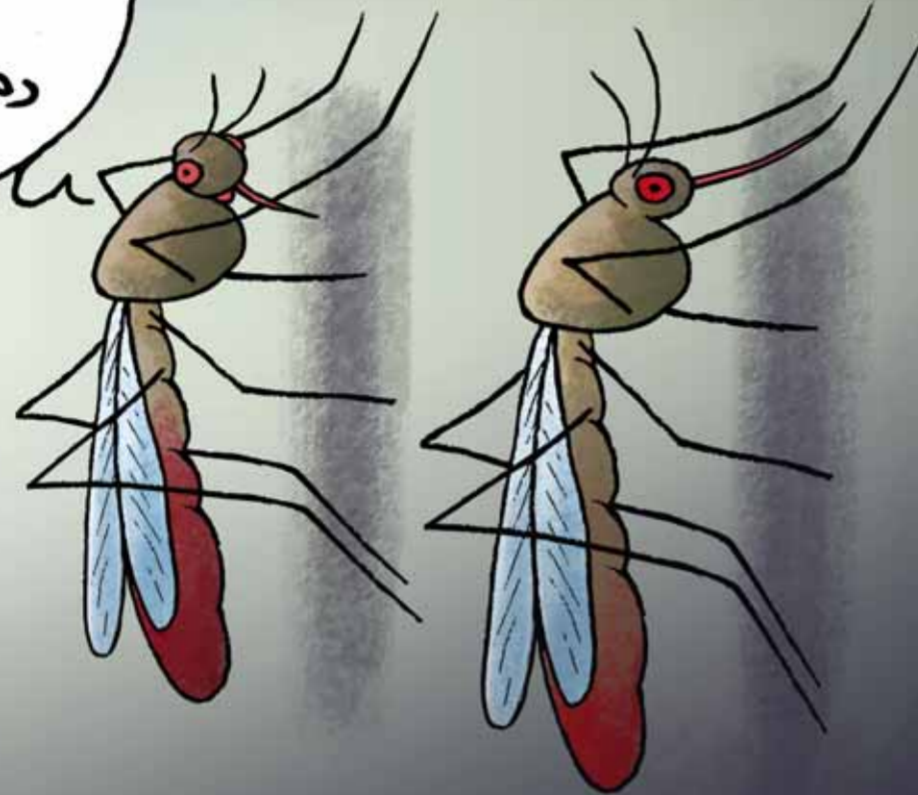
إياد ثالث ثانوي أدبي قال: الأسئلة جيدة وهذه المادة الثالثة التي لا يأتي أي سؤال مما هو متوقع من الأساتذة، وكانت بسيطة، ويمكن حلها من الطالب المتوسط، وراعت ظروف جميع الطلاب. نور قالت: معظم الأسئلة كانت من النصف الأول من الكتاب، وبالتالي يفترض أن تكون معدلات النجاح والعلامات العالية في هذه المادة مرتفعة. متابعة لواقع سير العملية الامتحانية من غرفة المتابعة المركزية بوزارة التربية للثانوية العامة بفروعها المختلفة التقين الفرنسية والروسية للثانوية العامة بفرعها العلمي والآدبي، واللغة الفرنسية

للثانوية الشرعية، والفيزياء والكيمياء للثانوية المهنية بفرعها الصناعي والنسوي، ومحاسبة التكاليف للثانوية المهنية الفرع التجاري، أشرف وزير التربية دارم طباع ومعاونوه وعدد من مديري الإدارة المركزية والمشرفين الأولين والمدرسين على سير العملية الامتحانية في جميع المحافظات: حيث تم الاطمئنان بعد التواصل مع غرف العمليات في مديريات التربية بالمحافظات جميعها على مستوى الأسئلة وشموليتها ومدى تناسبها مع مستويات

الطلاب المختلفة، والتأكد على تأمين بيئة امتحانية ممتازة واتخاذ أقصى العقوبات بحق المخالفين. وحول واقع الأسئلة الامتحانية ليوم أمس، أوضح مكتب التوجيه الأول لمادتي اللغة الفرنسية والروسية في مديرية الإشراف التربوي بوزارة التربية أن الأسئلة جاءت واضحة وشاملة ودقيقة علمياً وجيدة من ناحية الطابع، وراعت مستويات الطلبة جميعهم، وتميزت بقدرتها على تقييم مهارات الطلاب في المعلومات التي تم تناولها خلال العام الدراسي.

### انتشار البعوض

في واحد بالحارة معه سكري.. رمه مثل العسل



برنامج جديد لتزويد أحياء العاصمة بالمياه

## مدير عام المؤسسة لـ «الوطن»: غزارة نبع الفيحة ٦,٥ م<sup>٣</sup>/ثا.. والوضع جيد جداً

محمد راكان مصطفى

أعلنت مؤسسة المياه والصرف الصحي في دمشق وريفها عن برنامج جديد للتزود بالمياه في أحياء العاصمة اعتباراً يوم أمس.

وفي تصريح خاص لـ «الوطن» بين المدير العام للمؤسسة محمد عصام الطباع أن غزارة نبع الفيحة ٦,٥ م<sup>٣</sup>/ثا، واصفاً الوضع بالجيد جداً.

ونوه بأن كمية المياه تعد أفضل من العام الماضي إذ لم يبدأ التقنين حتى يوم أمس وبرنامج جزئي. وأكد مدير عام المؤسسة أن إرواء دمشق وريفها يتم حتى الآن من نبعي الفيحة ويردى ولم تضطر المؤسسة إلى الضخ من محطاتها على الآبار التابعة لها. هذا وحددت المؤسسة فترة التزود بالنسبة لمناطق غرب المالكى وشارع لالانثرو من الساعة ٤,٠٠ صباحاً وحتى الساعة ١,٠٠ ليلاً.

وفي المهاجرين (الجادة الثالثة حتى الخامسة والنصف) وخورشيدا وخورشيدا وطريق بهجت الحلبي وزين العابدين وبنى الله ذي الكفل والشيخ إبراهيم والشيخ خالد والكبيكة وطريق الوادي والعجك والمنتبنة وجامع التقشندي ووادي سفيرة والعرضاني ومحيط مدرسة أمية الغفارية من الساعة ٤,٠٠ صباحاً وحتى الساعة ١,٠٠ ليلاً.

أما جامعات الأنوار المحمدية وما حوله من الساعة ٢٢,٠٠ مساءً وحتى الساعة ١٠,٠٠ صباحاً. أما جامعات السلمية و فوق جامع الهداية فمن الساعة ١١,٠٠ صباحاً وحتى الساعة ١٠,٠٠ صباحاً. وفي منطقة سعدون آغا ومستوصف الأيوبي وفوق تربة الشيخ خالد من الساعة ١١,٠٠ ظهراً وحتى الساعة ٨,٠٠ صباحاً.

وبالنسبة للجزء فيلات غربية ومزة متصلة ومزة ٨٦ ومنخفض حددت المؤسسة موعد التزويد من الساعة



فارس خوري والعباسيين والزبلطاني والطبالة ودوبلعة فمن الساعة ١٨,٠٠ مساءً وحتى الساعة ١١,٠٠ صباحاً.

وفي برزة البلد ومساكن برزة مسبق الصنع تشرين (١-٣) من الساعة ٢,٠٠ صباحاً وحتى الساعة ١٢,٠٠ ليلاً.

أما منطقة الشيخ محيي الدين وشرقي ركن الدين وأسد الدين فحددت موعد التزويد من الساعة ٢٠,٠٠

مساءً وحتى الساعة ١٣,٠٠ ظهراً. وفي المهاجرين من الجادة الأولى إلى الجادة الثالثة من الساعة ٢٠,٠٠ مساءً حتى الساعة ١٣,٠٠ ظهراً.

وفي مساكن برزة من الساعة ٢٢,٠٠ مساءً وحتى الساعة ١٥,٠٠ ظهراً.

برزة مسبق الصنع المرحلة (٤) من الساعة ٢,٠٠ صباحاً حتى الساعة ١٥,٠٠ ظهراً.

بينما في منطقة مزة قتالة وخلف مشفى المواساة ومقابل حديقة تشرين وكفرسوسة وتنظيم كفرسوسة ولوان ونهر عيشة وبيادر نادر والحداديل من الساعة ١٧,٠٠ صباحاً وحتى الساعة ١٣,٠٠ ظهراً.

وفي منطقة مشفى ابن النقيس وما حوله من الساعة ٢,٠٠ صباحاً حتى الساعة ١٩,٠٠ مساءً.

وبالنسبة لأبو رمانة وعربوس والفردوس والمزرعة وشارع بغداد من الساعة ٤,٠٠ صباحاً حتى الساعة ٢٠,٠٠ مساءً.

بينما حددت المؤسسة موعد التزويد في منطقة البرامكة وشارع خالد بن الوليد ودمشق القديمة والميدان والزاهرة (قديمة وجديدة) وابن عسكار ومنطقة صناعية والتضامن من الساعة ٤,٠٠ صباحاً وحتى الساعة ٢١,٠٠ مساءً.

وفي منطقة المزة القديمة وشارع الجلاء من الساعة ٤,٠٠ صباحاً وحتى الساعة ٢١,٠٠ مساءً.

وفي أوتستراد المزة والقيلات الشرقية من الساعة ٥,٠٠ صباحاً وحتى الساعة ٢٢,٠٠ مساءً.

وحددت موعد التزويد في منطقة مشفى تشرين وتوابعها من الساعة ٤,٠٠ صباحاً وحتى الساعة ٢٤,٠٠ ليلاً.

وفي عش الورور من الساعة ٤,٠٠ صباحاً وحتى الساعة ٢٤,٠٠ ليلاً.